

ACTIVITY'

DES SOLUTIONS
POUR FAIRE
AVANCER L'EMPLOI
ENSEMBLE

2018

RAPPORT D'ACTIVITÉ

L'agence d'insertion des Yvelines



activit' 
L'agence d'insertion des Yvelines







Plus de 5 000 Yvelinois de retour sur le chemin de l'emploi en trois ans : davantage qu'un simple chiffre, ce résultat témoigne de la diversité de destins individuels pour qui trouver un emploi est synonyme d'autonomie, d'utilité sociale et de possibilité de se projeter dans l'avenir. Ce résultat est aussi un signe fort. Il montre le lien dorénavant indéfectible qui unit les pouvoirs publics et les entreprises dans la lutte contre l'exclusion en Yvelines.

ActivitY' a initié une mobilisation sans précédent.

L'agence départementale d'insertion a donné l'opportunité à plus de 400 entreprises de travailler de concert avec les acteurs de l'emploi, de l'insertion et de la formation pour ouvrir le marché du travail aux Yvelinois les moins favorisés et trouver des solutions de recrutement innovantes.

Ma vie d'élue communale au cœur des quartiers à Chanteloup-les-Vignes et mon engagement au service de la politique de la ville ont toujours été voués à cette ambition de voir converger économie, solidarité et inclusion.

Je remercie Pierre Bédier, Président du Département des Yvelines, de m'avoir confié les rênes d'ActivitY' afin de poursuivre le travail engagé avec nos partenaires, dont je salue l'efficacité, la détermination et l'esprit de dialogue constants : la Préfec-

ture des Yvelines, Pôle emploi, la Caisse d'allocations familiales, la Fédération régionale des travaux publics, la Communauté urbaine Grand Paris Seine & Oise, et, dorénavant, le Département des Hauts-de-Seine et Saint-Quentin-en-Yvelines, qui ont rejoint ActivitY'.

Après un hiver où nos concitoyens ont exprimé durement leur insatisfaction, nous devons continuer à relever ensemble, au quotidien, le défi d'une économie plus inclusive qui allie éthique de la confiance à logique de résultats.

**EN TROIS ANS,
PLUS DE 5000 YVELINOIS
ONT REPRIS LE CHEMIN
DE L'EMPLOI
GRÂCE À ACTIVITY'**

Le club d'entreprises Busin'ESS, mais aussi la création du label des entreprises engagées pour l'insertion, l'ouverture d'une plateforme de préparation aux métiers du rail à Aubergenville ou encore le partenariat avec le Hub de la réussite sont autant de moyens

que nous nous sommes donnés, parmi d'autres, pour y parvenir.

J'ai confiance en notre capacité commune à trouver des solutions toujours plus novatrices pour faciliter l'accès au marché du travail et anticiper les besoins de main d'œuvre en Yvelines.

Je suis fière de vous présenter le bilan de l'agence d'insertion pour l'année 2018. Et fière de pouvoir compter sur les forces vives du territoire pour continuer cette dynamique d'innovation en 2019.

CATHERINE ARENOU

**Présidente d'ActivitY'
Vice-présidente du Conseil départemental des Yvelines
déléguée à l'insertion et à la politique de la ville**

SOMMAIRE



ÉVÉNEMENTS MARQUANTS 2018 6

BILAN 2018 9

Le parcours d'insertion 10

Les résultats 11

PRÉAMBULE 13

Un groupement d'intérêt public 14

Conjoncture économique en 2018 20

Les publics cibles d'ActiviY' 25



1 ACCOMPAGNEMENT 31

Reconnecter les jeunes à l'entreprise 32

Être plus mobile 34

Des accompagnements socio-professionnels 36



2 FORMATION 41

Remise à niveau 43

Le BTP et le ferroviaire 44

Les métiers du service à la personne 47

Les métiers des services aux entreprises et aux collectivités 48



3 TRANSITION VERS L'EMPLOI 51

La commande publique	52
Les structures d'insertion	56
Des parcours emploi compétences	58



4 UNE ÉCONOMIE SOCIALEMENT RESPONSABLE 61

Les job dating	62
La plateforme de l'entrepreneuriat	64
Le club Busin'ESS	66



5 L'EFFORT D'INSERTION EN 2018 71

Le budget	72
L'Europe	73

6 PERSPECTIVES 2019 75

ÉVÉNEMENTS MARQUANTS 2018



Salon « En piste pour l'emploi »

● **2 job dating** métiers de l'hôtellerie, de la restauration, des espaces verts et du service à la personne à Achères et à Trappes

● **ActivitY' rencontre des candidats en recherche d'emploi** au salon « En piste pour l'emploi » de Saint-Quentin-en-Yvelines

● **Campagne de recrutement** des bénéficiaires du RSA en Parcours emploi compétences dans les collèges du Département

● **Convention d'affaires ESS** à Saint-Quentin-en-Yvelines

JANVIER

FÉVRIER-MARS

AVRIL

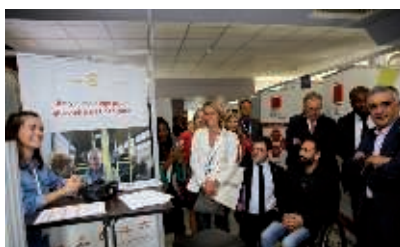
MAI-JUIN

JUILLET

● **La clause sociale, tous concernés :** présentation des clauses sociales aux élus de Saint-Quentin-en-Yvelines chez Colas-France

● **Première rencontre des structures d'insertion par l'activité économique** autour du parcours d'insertion

● **2 job dating** métiers de l'hôtellerie, de la restauration, des espaces verts et du service à la personne à Chanteloup-les-Vignes et à Trappes



Le salon E-tonomy

- **Présentation du Programme départemental d'insertion 2018-2020** au Campus des Mureaux en présence de 200 partenaires
- **Signature du renouvellement de la convention avec Pôle emploi**
- **E-tonomy** le salon des métiers de l'aide à la personne soutenu par ActivitY'
- **Lancement de l'appel à projet pour l'appui à la création d'entreprises 2019-2021** avec un service d'accompagnement territorialisé
- **Job dating métier de l'accueil** avec UGC Trappes
- **Premier marché de Noël de l'ESsentiel** au Quai des possibles de Saint-Germain-en-Laye

SEPTEMBRE

- **Signature de la convention de partenariat** avec l'École de la deuxième chance E2C Yvelines-Val d'Oise, devenue aujourd'hui Hub de la réussite
- **Adhésion des Hauts-de-Seine au Groupement d'intérêt public ActivitY'**

OCTOBRE

NOVEMBRE

- **Inauguration du centre de formation aux métiers de l'hôtellerie-restauration** à Chanteloup-les-Vignes, Prom'hôte Ifitel
- **Lancement du Living lab**, avec l'Agence nationale des solidarités actives (ANSA)

DÉCEMBRE



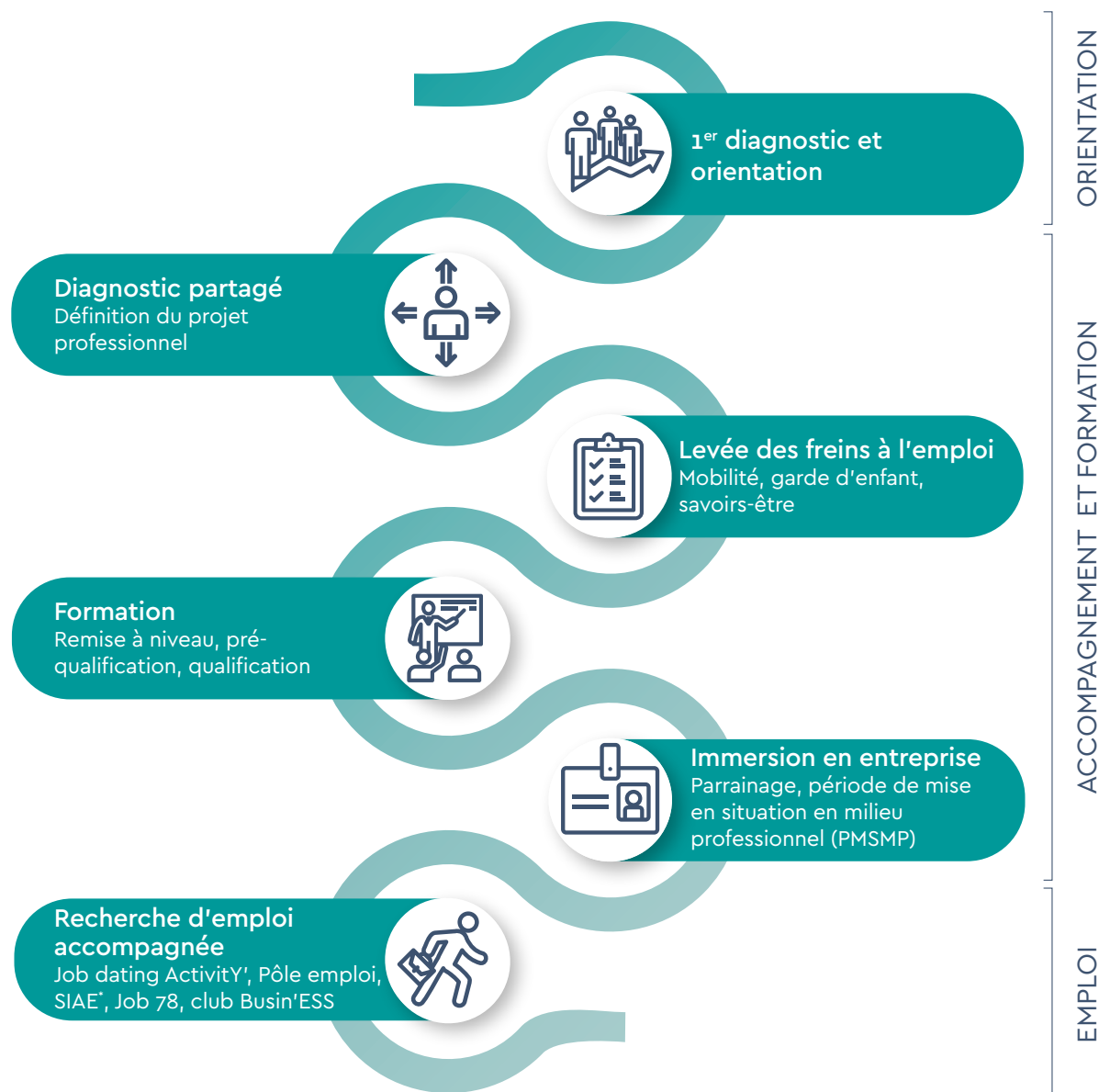
L'inauguration du Hub de la réussite



BILAN 2018

LE PARCOURS D'INSERTION : UNE CO-CONSTRUCTION

AVEC L'ÉTAT, LE DÉPARTEMENT, LES SIAE* ET ACTIVITY'



LES RÉSULTATS

DE L'EFFORT DE REMISE EN ACTIVITÉ EN 2018

PARTENAIRES DE L'EMPLOI



+ de 80

structures de l'économie sociale et solidaire (ESS)

+ de 400

entreprises et fédérations professionnelles

NOUVEAUX PARTENAIRES



4 338

Yvelinois accompagnés vers l'emploi

dont



1 791

ont repris une activité : emploi, emploi de transition, création d'entreprise, formation qualifiante

dont

839 recrutés via les clauses sociales dans les marchés

459 recrutés en Parcours emploi compétences par le Département

et



624

actions de formation dans les secteurs qui recrutent : BTP-Construction, services aux entreprises, services à la personne





P RÉAMBULE

UN GROUPEMENT D'INTÉRÊT PUBLIC POUR LUTTER CONTRE L'EXCLUSION

En octobre 2018, le Département des Hauts-de-Seine a intégré le Groupement d'intérêt public ActivitY'.

L'adhésion de Saint-Quentin-en-Yvelines est prévue pour 2019

STRUCTURER ET DYNAMISER LA POLITIQUE D'INSERTION DANS LES YVELINES

Avec ActivitY', les efforts de remise en emploi des bénéficiaires du RSA sont articulés à une dynamique plus globale de cohésion territoriale et de développement de l'activité économique dans les Yvelines.

Le mode opératoire d'ActivitY' est novateur : la mobilisation et la coordination des acteurs de l'insertion, du social, de l'emploi, de la formation et des recruteurs permettent de développer une vision entrepreneuriale de l'insertion professionnelle dans le département. Les yvelinois et leur territoire en bénéficient.

ActivitY' s'attaque à l'ensemble des freins périphériques à l'embauche et apporte des solutions de retour à l'emploi partenariales et durables en phase avec la réalité du marché du travail local.

Le Groupement d'intérêt public ActivitY' dont le conseil d'administration est composé de sept membres est le porteur de cette vision nouvelle de l'insertion professionnelle.

LES 7 MEMBRES DU CONSEIL D'ADMINISTRATION



LE NOUVEAU PROGRAMME DÉPARTEMENTAL D'INSERTION 2018-2020 : CONTINUITÉ ET INNOVATION

Voté en juin 2018 et présenté à l'ensemble des partenaires lors d'une matinale en octobre 2018, le second Programme départemental d'insertion piloté par l'agence ActivitY' s'inscrit dans la continuité du premier avec pour priorités :

- **Une meilleure connaissance des bénéficiaires du RSA** et des obstacles à leur recrutement ;
- **La levée simultanée de l'ensemble des freins à l'emploi** : accès à la mobilité, à la formation, garde d'enfants, inclusion numérique, maîtrise de la langue française... ;
- **La mise en employabilité** : développement des compétences et qualifications des candidats apparées aux besoins de main d'œuvre du territoire :
 - **En Vallée de Seine** : reconversion industrielle, tertiarisation de l'activité et développement d'une économie de services, opérations de construction/réhabilitation dans le cadre de la politique de rénovation urbaine impulsée par le Département ;
 - **Sur le territoire de Saint-Quentin-en-Yvelines** : opérations de construction/réhabilitation dans le cadre de la politique de rénovation urbaine impulsée par le Département ;
 - **Secteur rural** : développement d'une économie de services résidentielle ;
- **Le développement des emplois de transition** :
 - Contrats via les clauses sociales dans les marchés ;
 - Postes dans les structures d'insertion par l'activité économique ;
 - Parcours emploi compétences (ex-contrats aidés) ;
- **La professionnalisation des structures de l'insertion par l'activité économique** et du handicap avec le club des entreprises de l'économie sociale et solidaire Busin'ESS ;
- **L'accessibilité de l'emploi marchand** : sensibilisation des entreprises à la RSE.



LES 4 AXES DU PROGRAMME DÉPARTEMENTAL D'INSERTION (PDI) 2018-2020

Les priorités de la politique d'insertion menée par ActiviY' se déclinent en 4 axes :

1 IDENTIFIER LES BESOINS
ET ÉVALUER LES PARCOURS

2 RENDRE EMPLOYABLES
LES PUBLICS LES PLUS ÉLOIGNÉS
DE L'EMPLOI

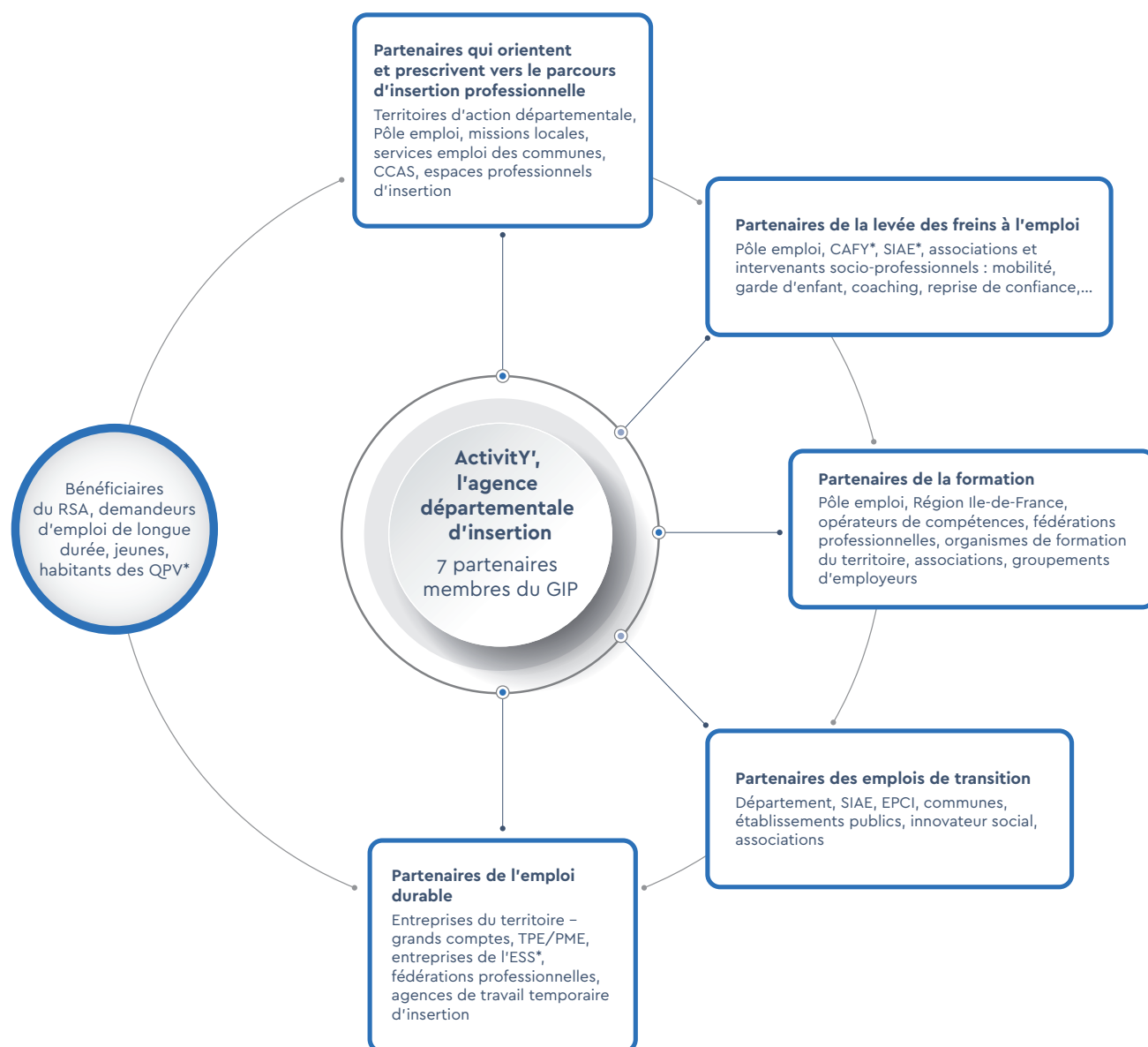
3 DÉVELOPPER
L'EMPLOI DE TRANSITION

4 DÉVELOPPER L'EMPLOI
DURABLE EN ENTREPRISE
ET EN COLLECTIVITÉ



LA GOUVERNANCE RENFORCÉE AUTOUR DU PARCOURS D'INSERTION

L'atteinte des objectifs du Programme départemental d'insertion est adossée à une gouvernance des acteurs de l'insertion, de la formation et de l'emploi.



*CAFY : Caisse d'allocations familiales des Yvelines - SIAE : Structure d'insertion par l'activité économique
ESS : Économie sociale et solidaire - QPV : Quartier politique de la ville

ACTIVITY' PRÉCURSEUR DU VOLET INSERTION DU PLAN PAUVRETÉ 2018

Le 13 septembre 2018, le gouvernement présentait son Plan pauvreté avec un volet dédié à l'insertion professionnelle.

Depuis sa création, Activity' mène déjà un projet précurseur pour résorber et prévenir les situations d'exclusion et dynamiser l'emploi des publics éloignés du marché du travail, devançant ainsi les propositions du gouvernement.

Activity' a anticipé à l'échelle du département les principes fondateurs du Plan pauvreté présenté par le gouvernement :

01



RENDRE LA DÉPENSE SOCIALE PLUS EFFICACE

en passant d'une logique curative à une logique préventive

02



AMENER LES PUBLICS À UNE AUTONOMIE
PROFESSIONNELLE

en se basant sur la triade accompagnement, formation, emploi et en traitant simultanément l'ensemble des freins périphériques à l'emploi

03



S'ADAPTER AUX ÉVOLUTIONS DU MARCHÉ

du travail pour une remise en activité durable

ACTIVITY' : UNE APPROCHE TERRITORIALE POUR LUTTER CONTRE LA PAUVRETÉ ET PRÉVENIR L'EXCLUSION

LES ANNONCES DU PLAN PAUVRETÉ EN 2018	LA POLITIQUE D'INSERTION D'ACTIVITY' DEPUIS 2016	ACTIVITY' VA PLUS LOIN
S'attaquer aux nouveaux visages de la pauvreté	Lutter contre l'exclusion professionnelle des bénéficiaires du RSA	Élargir aux publics jeunes, aux chômeurs de longue durée et aux habitants des QPV
Créer un service public de l'insertion	Mobiliser toutes les solutions d'accès à l'emploi sur le territoire via un Groupement d'intérêt public	Associer public et privé : 300 entreprises yvelinoises, 2 Groupements d'employeurs pour l'insertion et la qualification (GEIQ) et les fédérations professionnelles partenaires de l'insertion
Mettre en place une garantie d'activité	11 000 Yvelinois en parcours d'insertion professionnelle renforcé, orientés vers la montée en compétence et l'emploi	Des résultats immédiats : 42% de remise en activité en 12 mois de parcours
Développer les modes de garde des enfants d'Yvelinois en insertion	2 600 familles monoparentales en insertion bénéficiant d'un accompagnement socio-professionnel avec la CAF Yvelines	Généralisation de l'expérimentation « Bénéficiaire du RSA et assistante maternelle » pour garder les enfants d'Yvelinois en insertion
Développer la garantie jeune et donner des moyens supplémentaires aux missions locales	2 000 jeunes décrocheurs ou en recherche d'emploi accompagnés par l'Ecole de la deuxième chance (Hub de la réussite), le club Face et les Missions locales	Partenariat avec le Hub de la réussite dans les QPV : gratuité du permis de conduire pour les jeunes en parcours d'insertion professionnelle
Former 2 millions de personnes avec le Programme d'investissement dans les compétences	1 800 actions de formation pour des candidats déjà engagés sur une voie professionnelle	Des formations conçues avec les entreprises débouchant sur de l'embauche directe

CONJONCTURE ÉCONOMIQUE EN 2018 : LA REPRISE CONTINUE

UN MARCHÉ DU TRAVAIL DYNAMIQUE

En 2018, les indicateurs économiques sont orientés favorablement. A l'échelle nationale, le marché de l'emploi s'est amélioré de façon continue et le chômage a connu un constant repli sur l'année, en particulier, au quatrième trimestre. Fin 2018, le taux de chômage moyen au sens du Bureau international du travail (BIT) s'établit à 8,8% en France, 7,6% dans la Région Ile-de-France et à 6,7% dans les Yvelines. Des valeurs pour la première fois inférieures à celles de 2009 et inférieures à la moyenne sur les trente dernières années.

La baisse globale du chômage résulte d'un rythme de création d'emplois qui est resté soutenu tout au long de l'année. La région Ile-de-France reste la plus dynamique avec +1,1% de création d'emplois sur l'année et + 0,3%, pour le seul dernier trimestre.

Le mouvement de repli du chômage est cependant freiné par les difficultés de recrutement des entreprises liées en partie au manque de qualification ou à la déqualification des candidats, et, pour les publics les plus fragiles, au niveau de maîtrise de la langue française ainsi qu'au manque de mobilité.

Indice de vitalité, les emplois durables progressent en 2018. Les embauches en Contrat à durée indéterminée ont été soutenues tout au long de l'année et témoignent de prévisions d'activité à la hausse – 63,2% de projets de recrutement en CDI –. Le taux de croissance de 1,7% enregistré à l'échelle nationale sur 2018 connaît une augmentation plus forte que prévue. Les exportations industrielles qui ont dépassé les prévisions expliquent cette dynamique.

A l'échelle régionale, les créations d'emplois se renforcent dans les secteurs les plus dynamiques qui connaissent un surcroît d'activité – construction, industrie, services aux entreprises et service à la personne –.

- Construction +0,7%
- Industrie +0,3%
- Tertiaire marchand +0,5%

Par rapport à 2017, l'emploi progresse davantage dans la construction (+3,5%) et connaît un léger repli dans l'industrie (-0,4%). Dans le secteur tertiaire, 43% des projets de recrutements concernent les services aux entreprises et 33% le service à la personne.

Ces tendances se confirment à l'échelle des Yvelines où les projets de recrutement ont connu une hausse de +32% sur l'année.

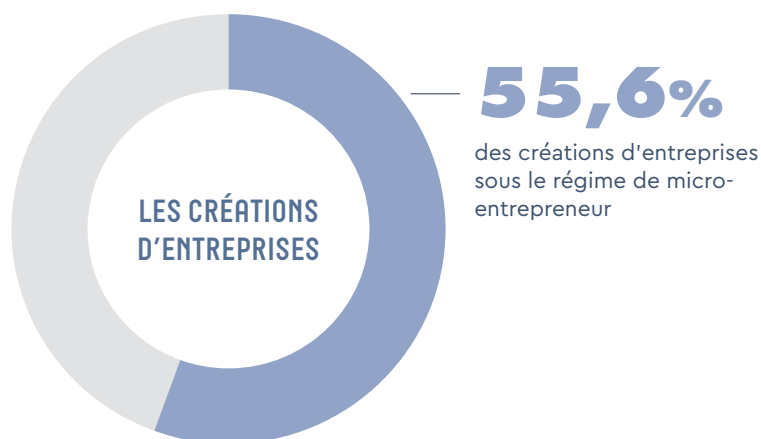


o **Les créations d'entreprises ont été particulièrement dynamiques en 2018.** Au quatrième trimestre, plus de 58 000 entreprises ont été créées dans la région Ile-de-France, en augmentation de 25,3 % (contre 14,6 % au niveau national) par rapport au troisième trimestre.

Les créations d'entreprises sous le régime de micro-entrepreneur (+23,1 %) continuent de porter cette dynamique avec 55,6 % du total des créations d'entreprises en Ile-de-France, contre 46,9 % au niveau national.

Au cours du quatrième trimestre, les créations d'entreprises s'accroissent dans l'ensemble des secteurs d'activité et quel que soit le type de création.

Sur une année, elles sont plus modérées dans la construction, le commerce, l'enseignement, la santé et l'action sociale hors micro-entreprises (+6,3 %), mais particulièrement soutenues dans les transports où elles progressent globalement de +42,7 %, portées par les nouveaux micro-entrepreneurs.



LES BESOINS DE MAIN D'ŒUVRE DANS LES YVELINES

Le département a enregistré un total de **40 821 projets de recrutement** dont 14,9% de saisonniers.

Les métiers de services – agents d'entretien des locaux et aides à domicile et ménagères – sont les plus recherchés dans les Yvelines. Parmi eux, ActivitY' va s'attacher à développer ceux qui répondent aux besoins de main d'œuvre non-délocalisables notamment dans les services à la personne, le BTP et la construction...

L'agence va former et accompagner les candidats vers ces filières.

Le taux de difficulté de recrutement tend par ailleurs à se renforcer avec 42,9% de recrutements difficiles en 2018 contre 37,6% en 2017.

MÉTIERS LES PLUS RECHERCHÉS



LES TROIS SECTEURS LES PLUS IMPACTÉS PAR LES DIFFICULTÉS DE RECRUTEMENT

Dans les Yvelines la tension à l'embauche se concentre sur l'industrie de la construction et les services, conséquence des créations d'emplois via les programmes d'aménagement urbains dans les quartiers prioritaires et du développement de l'économie de services et de l'économie résidentielle, caractéristiques de l'activité métropolitaine.

BTP/construction : 2 500 projets d'embauche et 56% de difficulté de recrutement

Services aux entreprises : 17 500 projets d'embauche et 34% de difficulté de recrutement

Services aux particuliers : 12 000 projets d'embauche et 51% de difficulté de recrutement



TOP 15 DES MÉTIERS LES PLUS RECHERCHÉS EN 2017 ET 2018 DANS LES YVELINES



SOFT SKILLS, MOBILITÉ, DIGITAL : LES NOUVELLES VARIABLES DU MARCHÉ DE L'EMPLOI

Trois facteurs impactent fortement les difficultés de recrutement rencontrées par les entreprises et sont dorénavant prises en compte par ActivitY' dans sa politique de lutte contre l'exclusion :

- Pour 6 employeurs sur 10, les «soft skills», ou savoir-être, ont au moins autant d'importance que les compétences techniques : motivation, capacité à travailler en équipe, autonomie, capacité à respecter les règles, sens des initiatives. Ces exigences de recrutement nouvelles sont des contraintes plus fortement ressenties par les demandeurs d'emploi de longue durée qui, après de longues périodes sans activité, se retrouvent marginalisés, en perte de confiance et, parfois, désocialisés.
- Pour un demandeur d'emploi sur cinq, la proximité géographique de son lieu de travail est une priorité et un critère de sélection des offres. La coût financier des déplacements, l'attachement au territoire et les contraintes familiales font de ce facteur un frein à la reprise d'emploi. Seul un demandeur d'emploi sur cinq accepte d'être employé à plus de 50 kilomètres de son domicile. Les personnes les moins mobiles peuvent élargir leur périmètre avec les aides à la mobilité ActivitY'.
- Dans un contexte de digitalisation de l'économie et des services, la « fracture numérique » pénalise les publics les plus éloignés de l'emploi et génère de nouvelles inégalités. Alors que l'accès au marché du travail est conditionné par une maîtrise des outils digitaux – 9 demandeurs d'emploi sur 10 utilisent le web dans leur recherche –, seuls 50% des jeunes décrocheurs disposent d'une adresse électronique et font usage des nouvelles technologies pour des démarches quotidiennes. La transformation des métiers demande par ailleurs de nouvelles compétences aux candidats à l'emploi. En 2019, la maîtrise des outils bureautiques est citée comme essentielle par 40% des employeurs. ActivitY' développe un ensemble d'actions favorisant l'autonomie numérique des candidats à l'emploi, en particulier ceux qui rencontrent des freins culturels et éducatifs.

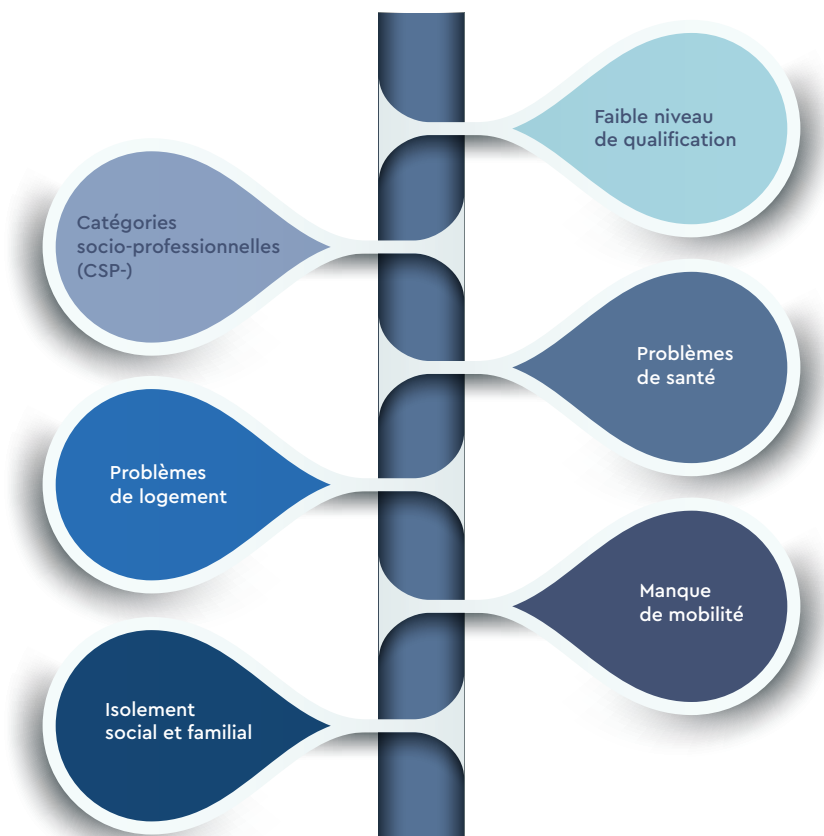
LES PUBLICS CIBLES D'ACTIVITY'

En 2018, ActivityY' a élargi son périmètre d'intervention pour s'adapter aux nouveaux enjeux du territoire yvelinois :

- **Accompagner la Programmation de rénovation urbaine** par une politique de cohésion sociale forte fondée sur l'autonomie et l'emploi ;
- **Mener une politique de prévention de l'exclusion professionnelle** qui menace davantage les jeunes décrocheurs ou les jeunes peu, voire pas diplômés ;
- **Contenir l'augmentation du nombre de demandeurs d'emploi** de longue durée, tendance qui se confirme en 2018, malgré un contexte économique favorable.

Au-delà des bénéficiaires du RSA, l'agence ouvre ses dispositifs de remise en activité aux résidents des quartiers prioritaires, aux demandeurs d'emploi de longue durée et aux jeunes. Pour ces publics que plusieurs facteurs de précarité ont conduit à l'exclusion professionnelle, ActivityY' a développé un parcours de retour à l'emploi fondé sur la triade accompagnement/formation/emploi.

LES FACTEURS DE PRÉCARITÉ



LES BÉNÉFICIAIRES DU RSA

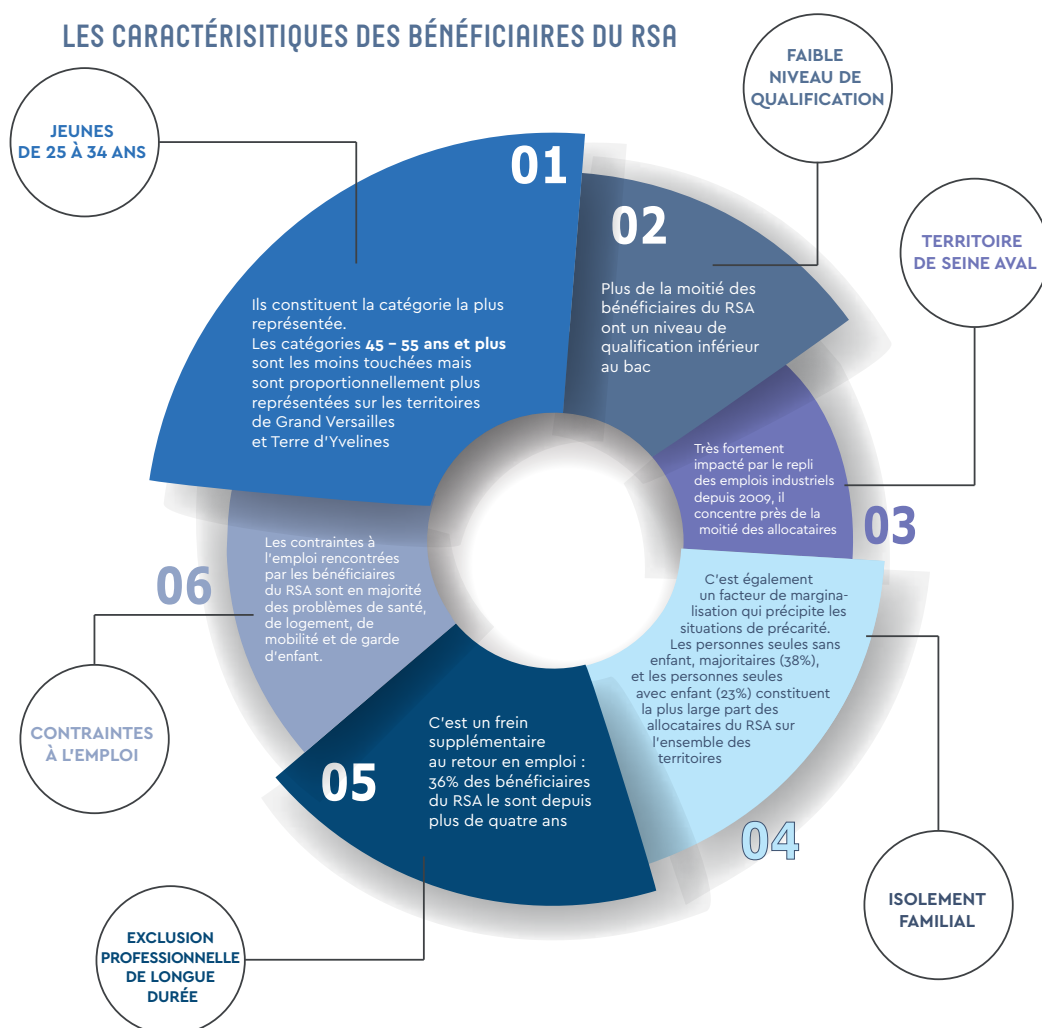
Le nombre de bénéficiaires du RSA est resté stable sur le début d'année 2018 dans les Yvelines. Comme dans l'ensemble des départements franciliens, une tendance haussière est enregistrée sur le second semestre de l'année expliquée par :

- La généralisation de la téléprocédure d'accès à la demande d'allocation depuis le 1^{er} janvier 2018 ;
- La forte augmentation du nombre de demandeurs d'emploi de longue durée (+10%) arrivant en fin de droit et basculant dans le RSA ;
- L'augmentation du nombre de personnes bénéficiant de la prime d'activité suite à une reprise d'emploi mais toujours comptabilisées parmi les bénéficiaires du RSA : la CAF a fait passer le délai de clôture du droit au RSA de 4 à 24 mois pour ces publics qui ne touchent plus l'allocation.

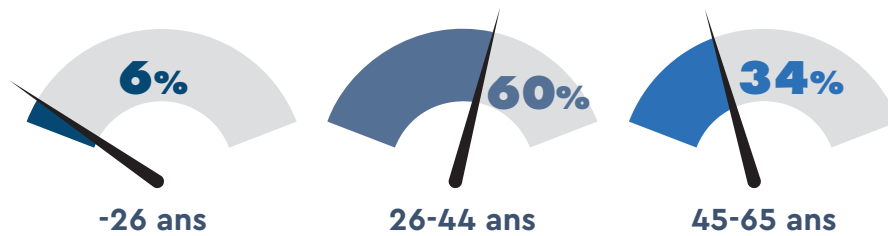
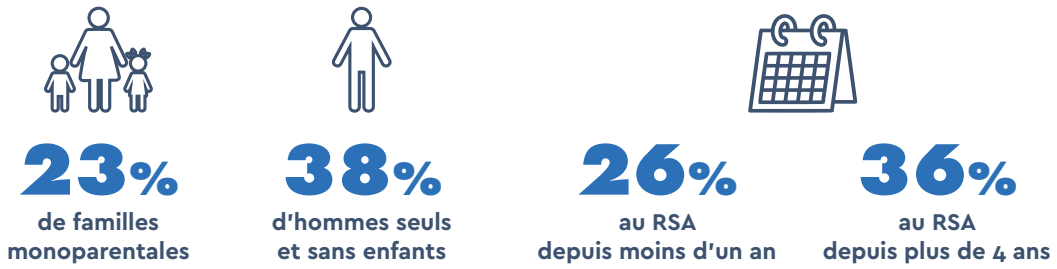
Les dispositifs de lutte contre la précarité et de prévention mis en place par ActivitY' ont permis de contenir cette hausse.

Sur l'ensemble des bénéficiaires du RSA ayant renseigné le questionnaire socio-professionnel de diagnostic, 40% sont orientés vers un accompagnement social et 60% vers un accompagnement emploi. Ces derniers sont les publics pour lesquels ActivitY' développe des parcours d'insertion.

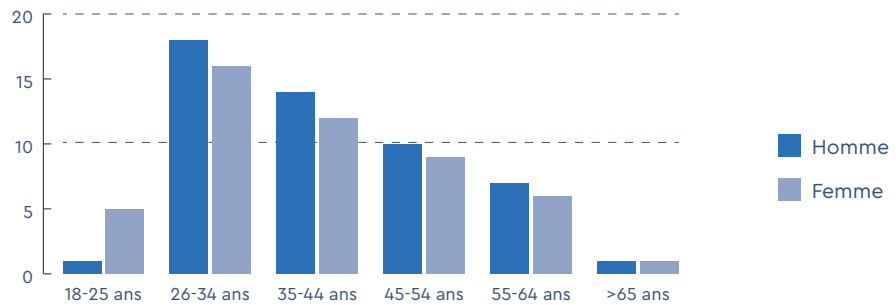
LES CARACTÉRISTIQUES DES BÉNÉFICIAIRES DU RSA



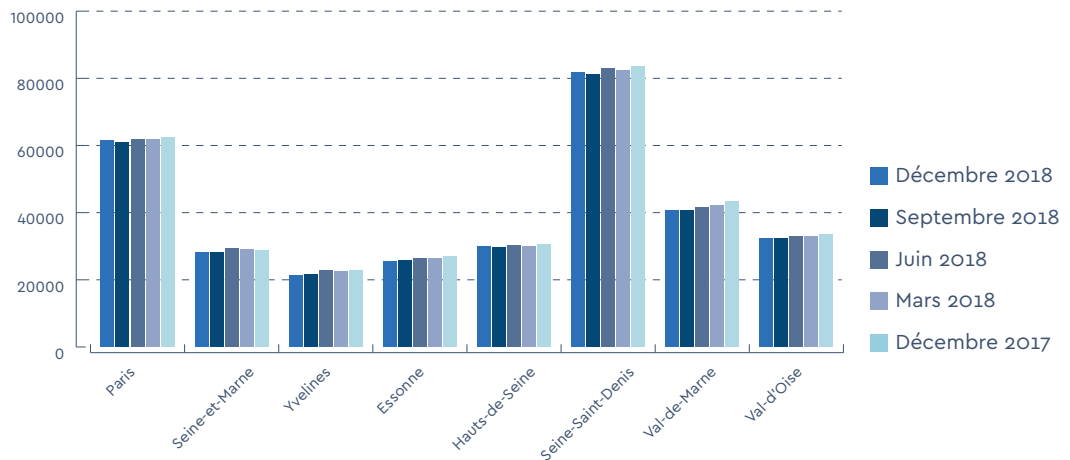
QUI SONT LES BÉNÉFICIAIRES DU RSA EN 2018 ?



RÉPARTITION HOMME/FEMME PAR TRANCHE D'ÂGE



ÉVOLUTION DES BÉNÉFICIAIRES DU RSA EN ILE-DE-FRANCE



LES DEMANDEURS D'EMPLOI DE LONGUE DURÉE

La baisse globale du chômage dans les Yvelines est une réalité contrastée. Si on enregistre -5% chez les demandeurs d'emploi de moins d'un an, les demandeurs d'emploi de plus d'un an augmentent de +6,5% et de +15% pour les demandeurs d'emploi de deux à trois ans, lesquels basculent à terme dans le Revenu de solidarité active (RSA).

L'année 2018 est également marquée par l'augmentation du nombre de demandeurs d'emploi sans obligation de recherche d'emploi positive. Ce phénomène s'explique par les entrées en formation plus nombreuses générées par le Plan d'investissement dans les compétences (PIC) de la Région Ile-de-France. Pour ces publics, la sortie de formation et le rebond en emploi doivent être anticipés.

LES JEUNES

49% des jeunes sans aucun diplôme et 28% des titulaires d'un CAP-BEP sont au chômage. Dans les quartiers prioritaires, à l'échelle nationale, le taux de chômage des jeunes est de 33% et le taux de jeunes sans emploi, sans formation et sans stage s'élève à 15%. Pour les jeunes qui sont en emploi, les inégalités persistent puisque 65% d'entre eux y connaissent des formes de précarité – intérim, contrat aidé, contrat à durée déterminée –.

Le manque de qualification et l'origine socio-géographique (QPV) sont les deux facteurs de discrimination les plus importants. Les problèmes périphériques à l'emploi (santé, logement, finances, mobilité, savoir-être) rencontrés par les jeunes des quartiers et/ou faiblement diplômés accentuent les phénomènes de précarisation, de marginalisation, d'éloignement du marché de l'emploi.

Ces niveaux d'exclusion élevés, associés à un défaut de compétences de base, ont conduit l'agence départementale d'insertion Activity' à renforcer depuis deux ans les dispositifs destinés à ce public plus fragile face à la crise de l'emploi.

49%

des jeunes
sans diplôme
sont au chômage

28%

des titulaires
d'un CAP-BEP
sont au chômage

LES HABITANTS DES QUARTIERS CLASSÉS POLITIQUE DE LA VILLE

Dans les Yvelines, l'exclusion professionnelle est une réalité préoccupante qui se concentre sur deux territoires urbains, la Vallée de Seine et Saint-Quentin-en-Yvelines – sièges de 8 programmes de rénovation urbaine et de 22 quartiers relevant de la politique de la ville –.

Plus de la moitié des bénéficiaires du RSA vivent dans ces quartiers où les taux de chômage varient de 10 à 26% – contre 7,6% en moyenne dans le département –.

La complexité des facteurs de relégation sur ces territoires a conduit l'agence d'insertion à élargir sa politique à ces quartiers et à s'inscrire dans la dynamique de rénovation urbaine portée par le Département des Yvelines.

Sources : Direction du développement étude QPV et Préfecture des Yvelines







ACCOMPAGNEMENT ET LEVÉE DES OBSTACLES À L'EMPLOI

Reconnecter les jeunes
à l'entreprise 32

Être plus mobile pour
trouver un emploi 34

Des accompagnements
socio-professionnels 36

1 RECONNECTER

1 LES JEUNES À L'ENTREPRISE

La difficulté d'accès à l'emploi pour les jeunes de moins de 26 ans est un phénomène qui s'accroît depuis plusieurs années.

ActivitY' a mis en place une offre de transition vers l'emploi qui s'appuie sur l'implication des entreprises dans l'accompagnement et la formation des jeunes. Le Club Face Yvelines et Dynamik Pro de la Mission locale du Mantois organisent des parcours d'un an axés sur l'autonomie, la connaissance du monde de l'entreprise et la maîtrise des savoir-être au travail.

- **Face Yvelines** est un club d'entreprises mobilisées autour de l'engagement sociétal et de l'emploi inclusif. Avec elles, Face Yvelines construit des parcours d'insertion professionnelle en quatre volets : suivi individuel, ateliers collectifs de reconexion à l'emploi (rencontres avec les entreprises, rendez-vous métiers, apprentissage des codes et savoir-être au travail), coaching et appui à la recherche d'emploi, immersion et parrainage.
- **Dynamik pro** est un dispositif de la Mission locale du Mantois en partenariat avec l'association nationale des créateurs d'entreprises et la fondation « Solidarité Accor Hôtel ». Ils accompagnent le retour en activité des jeunes peu ou pas qualifiés en les orientant vers la prise d'initiative, l'autonomie, voire la création de leur propre activité. Dynamik pro propose un parcours en trois phases : sensibilisation, émergence du projet et formation.

Bénéficiaires :

- Jeunes de moins de 26 ans faiblement diplômés résidant en QPV ou relevant de la Garantie jeunes ;
- bénéficiaires du RSA.

INFOS CLÉS



408
jeunes accompagnés

dont

155
ont repris un emploi
ou une formation ou
ont créé leur activité



+ de 80
Entreprises partenaires

L'ÉCOLE DE LA DEUXIÈME CHANCE, NOUVEAU PARTENAIRE DE LA RÉUSSITE

ActivitY' et l'École de la deuxième chance ont signé une convention de partenariat pour soutenir les jeunes de 16 à 25 ans sortis du système scolaire sans diplôme ni qualification. L'objectif commun des deux signataires est de favoriser l'insertion professionnelle de 450 jeunes dont 300 issus des quartiers prioritaires.

Plusieurs dispositifs pédagogiques innovants et personnalisés leur seront proposés avec l'alternance entre périodes de formation et de stage en entreprise. Des modules métiers (animation, vente et numérique), des boutiques éphémères et la labellisation « Grande Ecole du Numérique » vont également être mis en place.

En 2019, le « Permis de réussir » du Hub de la réussite sera ouvert à l'initiative d'ActivitY' : un concept innovant qui permet de décrocher le permis de conduire pour réaliser son projet professionnel.

LE PARRAINAGE EN ENTREPRISE AVEC :



1 ÊTRE PLUS MOBILE

2 POUR TROUVER UN EMPLOI

En 2018, le manque de mobilité reste un frein majeur dans l'accès à l'emploi ou à la formation. Ce phénomène impacte particulièrement les Franciliens : ils sont 1 sur 4 à avoir refusé un emploi ou une formation faute de pouvoir s'y rendre. Dans les quartiers classés politique de la ville et chez les jeunes, la proportion s'élève à un sur deux.

A quoi s'ajoutent deux facteurs propres aux Yvelinois en insertion :

- Sur le territoire, à 80% rural, 57% des déplacements pendulaires se font en automobile ;
- La prédominance des métiers à horaires décalés, peu compatibles avec les transports en commun, dans les offres d'emploi destinées aux personnes en parcours d'insertion : restauration, sécurité, services à la personne.

Pour favoriser l'autonomie de déplacement **ActivityY'** a développé un parcours de mobilité en partenariat avec Wimoov, le Laboratoire des mobilités inclusives. Des plateformes de mobilité pour l'insertion professionnelle sont ouvertes depuis trois ans à Plaisir et aux Mureaux. 387 personnes (dont 70% de femmes) y ont été accompagnées en 2018 dont 263 allocataires du RSA et 124 jeunes résidant dans des quartiers prioritaires. Le nombre de prescriptions est en augmentation constante depuis leur ouverture en 2016.

En ateliers collectifs ou en entretiens individuels, des solutions pédagogiques, matérielles ou financières sont proposées pour faciliter les déplacements professionnels.

INFOS CLÉS



387

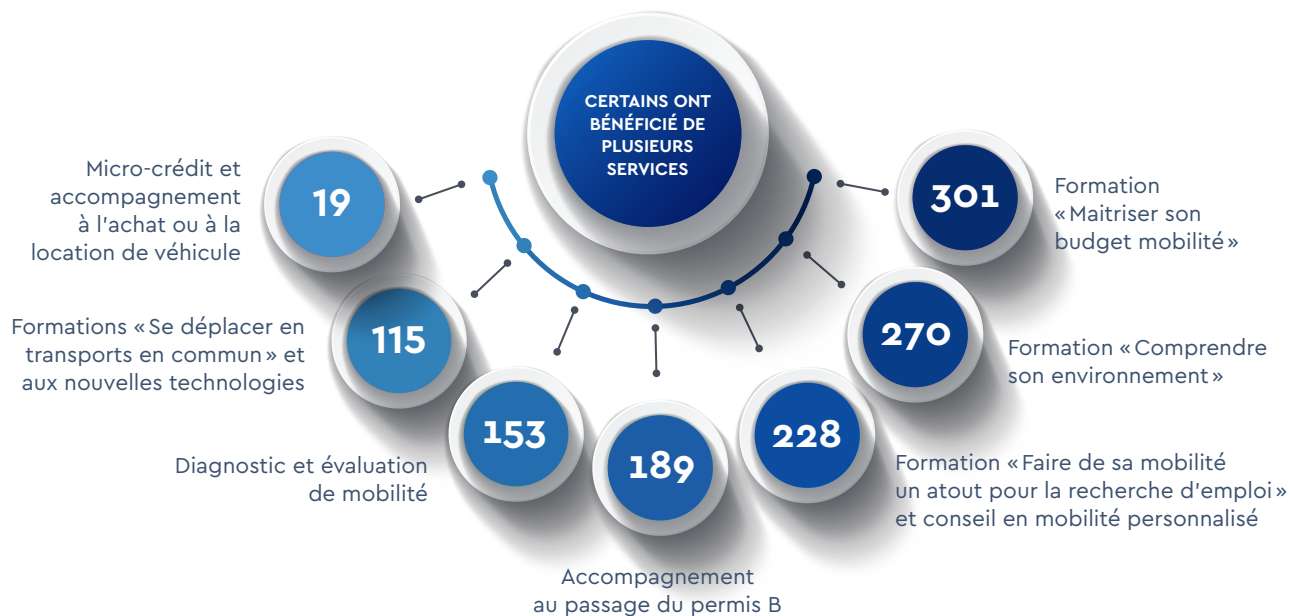
personnes accompagnées
dans leur mobilité



21%

de remise en activité

NOMBRE DE BÉNÉFICIAIRES PAR TYPE DE SERVICES PROPOSÉS DANS LE CADRE DE LA CONVENTION D'ACTIVITY' AVEC WIMOOV



L'« AUTOMOBILITÉ » À PORTÉE DE TOUS AVEC RENAULT MOBILIZ

En octobre 2018, Activity' et le programme de mobilité inclusive de Renault, Renault Mobiliz, ont conclu un partenariat pour faciliter l'usage de l'automobile dans un cadre professionnel. Ce programme, destiné aux Yvelinois en parcours d'insertion, propose trois types d'aides pour louer, acquérir ou entretenir un véhicule.

L'offre de services Renault Mobiliz s'appuie sur un réseau de garages Renault solidaires. Des tarifs préférentiels y sont pratiqués afin de permettre à des Yvelinois ayant de faibles ressources de faire entretenir leur automobile (Renault ou autre marque), de louer un véhicule neuf classique ou utilitaire, voire de l'acquérir au bout de plusieurs mois via un système de micro-crédit en partenariat avec la Caisse d'épargne et l'ADIE.

Activity', avec l'Aide individuelle temporaire pour le retour à l'emploi (AITRE), finance en partie les prestations des garages solidaires. L'entretien, la location ou l'achat d'un véhicule, s'ils s'avèrent nécessaires à l'aboutissement d'un projet professionnel, ne pénalisent plus les personnes à faibles ressources dans leur reprise d'emploi.

1 DES ACCOMPAGNEMENTS

3 SOCIO-PROFESSIONNELS D'ENVERGURE

LE PARTENARIAT AVEC LA CAISSE D'ALLOCATIONS FAMILIALES

La monoparentalité figure parmi les principaux facteurs de marginalisation professionnelle. En 2018, ActivitY' a poursuivi son partenariat avec la Caisse d'allocations familiales des Yvelines pour proposer un accompagnement personnalisé et renforcé à 812 familles bénéficiaires du RSA.

La plus grande partie des personnes en parcours de reprise d'activité via ce dispositif sont des femmes entre 25 et 34 ans et résidant dans des communes sièges de quartiers prioritaires (Mantes-la-Jolie, Les Mureaux, Trappes et Guyancourt). En 12 mois d'accompagnement renouvelables, les personnes lèvent les principaux freins qui les séparent du marché du travail (logement, surendettement, garde d'enfant, acquisition des savoirs de base, formation).

Centre maternel de Versailles Porchefontaine



QUAND LA GARDE D'ENFANT DEVIENT UNE OPPORTUNITÉ D'EMPLOI

Environ un bénéficiaire du RSA sur six rencontre des difficultés pour concilier garde d'enfant et emploi. En cause, le budget alloué à un tel service pendant les heures de travail et les contraintes que représentent les horaires de travail décalés qui concernent un bénéficiaire du RSA sur 3 en reprise d'emploi.

ActivitY' avec l'association intermédiaire de Mantes-la-Jolie (AFPI) a fait de ce problème un levier d'insertion. Associant un service de garde d'enfant à un dispositif d'accompagnement à l'emploi et de formation au métier d'assistante maternelle, l'AFPI a développé un dispositif original qui s'adresse doublement aux personnes en parcours d'insertion.

En 2018, 45 personnes ont intégré ce dispositif pour se former au métier d'assistante maternelle. Une fois les qualifications obtenues, elles ont pu mettre en pratique leurs acquis en gardant les enfants d'autres personnes elles-mêmes en difficulté et en reprise d'emploi.

Une expérimentation gagnant-gagnant qui a permis à 20 personnes sur 45 de reprendre un emploi, à 14 de s'engager dans une formation certifiante.

En 2019, l'expérimentation de ce « mode de garde pour et par » sera étendue à l'ensemble du territoire yvelinois.

INFOS CLÉS



812

foyers accompagnés
jusqu'à fin 2018



286

reprises d'emploi ou
de formation



soit

35%

de remise en
activité

LE PARTENARIAT DÉPARTEMENT / PÔLE EMPLOI POUR UN ACCOMPAGNEMENT GLOBAL RENFORCÉ

L'accompagnement global renforcé est le dispositif d'insertion professionnelle le plus dynamique d'ActivitY'. Chaque année depuis trois ans, environ 50% de candidats reprennent un emploi ou une formation.

Issu d'un partenariat entre le Département et Pôle emploi, cet accompagnement est emblématique de l'agence d'insertion par sa méthode et ses résultats : les candidats sont accompagnés de façon suivie et personnalisée par un binôme travailleur social du Département/référent Pôle emploi. La construction de leur projet professionnel associée à la levée simultanée de l'ensemble des freins à l'embauche se révèle particulièrement efficace : en 6 mois en moyenne, les personnes sont à nouveau sur les rails de l'emploi.

Ce dispositif partenarial et personnalisé est particulièrement bien adapté aux bénéficiaires du RSA et aux demandeurs d'emploi de longue durée pour lesquels seuls la reprise de confiance en soi, la formation, la garde d'enfant ou la résolution de problèmes administratifs ou de transport constituent des obstacles à l'emploi.

La signature de la convention entre le Département, Pôle emploi et ActivitY' a été renouvelée pour trois ans, soit jusqu'à la fin du Programme départemental d'insertion en 2020. Suite à l'efficacité du dispositif et à la rapidité des reprises d'activité, la durée de l'accompagnement passe de 12 mois à 6 mois renouvelables.

INFOS CLÉS



1 378

personnes accompagnées
jusqu'à fin 2018



663

ont repris un emploi
ou une formation



48%

de remise en activité
dont

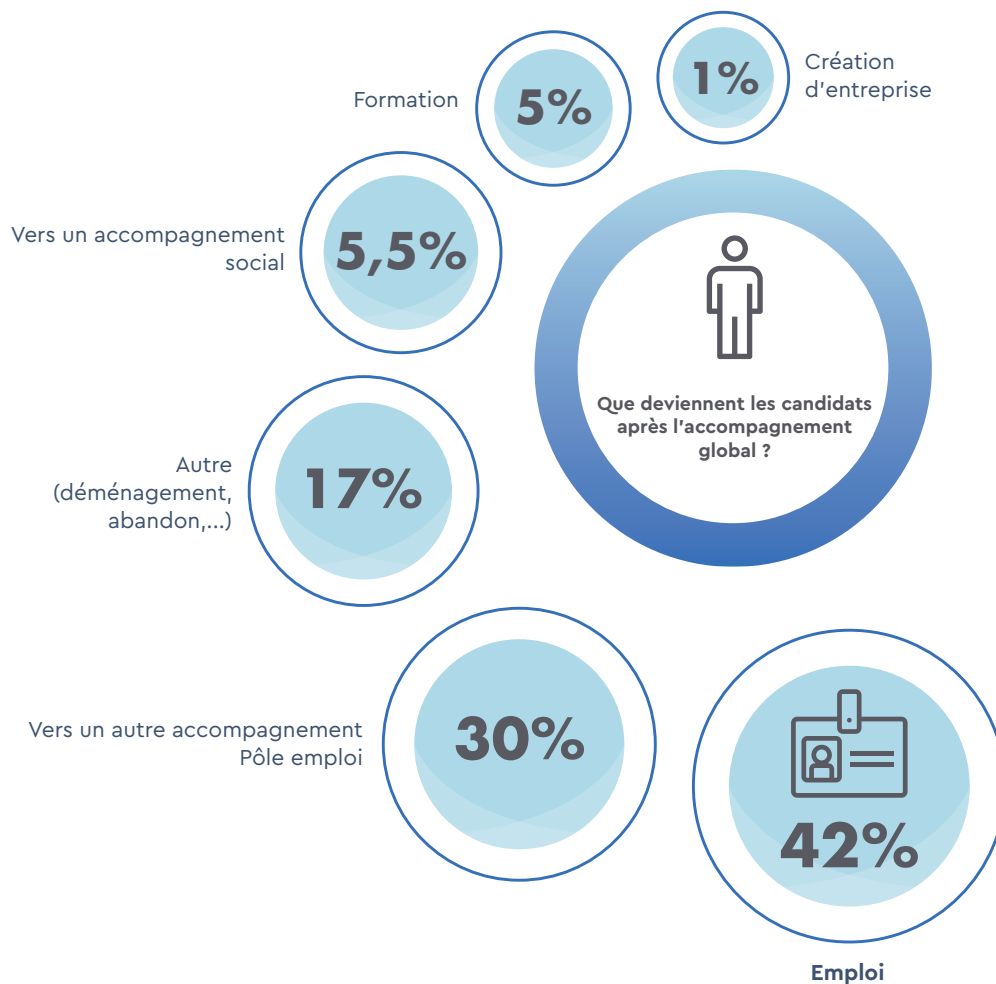
30,5%

en emploi durable :
CDI ou CDD de plus de 6 mois



Salon « En piste pour l'emploi » Saint-Quentin-en-Yvelines

L'ACCOMPAGNEMENT GLOBAL, ET APRÈS...





2

FORMATION, LE PREMIER LEVIER DE REPRISE D'ACTIVITÉ

Remise à niveau et préparation à l'emploi	43
Le BTP et le ferroviaire	44
Les métiers du service à la personne	47
Les métiers des services aux entreprises et aux collectivités	48

471

Yvelinois
ont bénéficié de

624

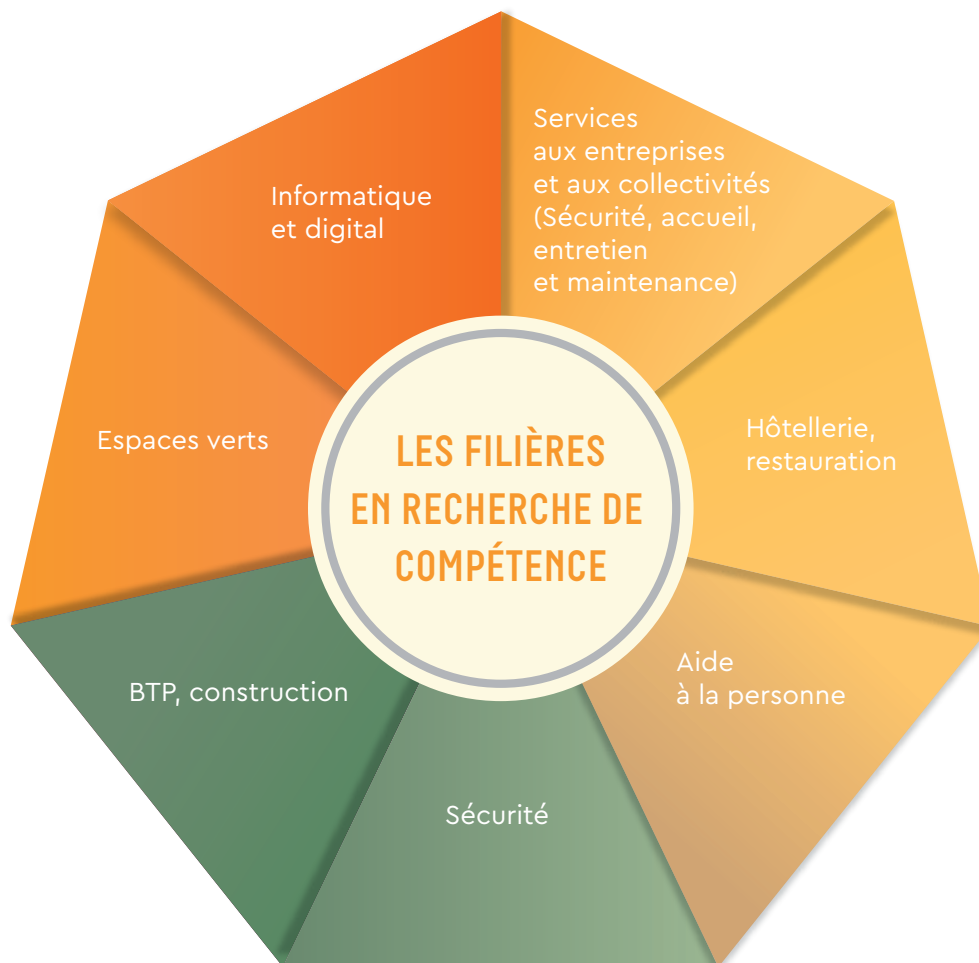
actions de formation
en 2018

Les partenaires
financiers :

Pôle emploi, Région
Ile-de-France, fédérations
professionnelles, opérateurs
de compétences (Constructys,
le FAFIH, OPcommerce),
entreprises....

L'agence d'insertion cherche à remettre en activité les Yvelinois les plus éloignés du marché du travail via des parcours de formation qualifiants. L'objectif : répondre aux besoins de main d'oeuvre des entreprises dans les filières en tension et ouvrir des perspectives de reprise d'activité durable pour les candidats.

Pour 83% des recruteurs, le manque de qualification ou la déqualification (perte de valeur de diplômes obtenus antérieurement) figurent parmi les principaux obstacles à l'embauche. Le repli de l'industrie depuis 2009, la transition numérique et la part grandissante des emplois de service sont en cause dans ces difficultés de recrutement. A ces phénomènes s'ajoutent le problème de la maîtrise de la langue ainsi que le faible niveau de diplôme moyen observé dans les quartiers prioritaires yvelinois - 62,2% de la population faiblement diplômée contre 38% en Ile-de-France - lesquels concentrent la moitié des bénéficiaires du RSA.



2 REMISE À NIVEAU 1 ET PRÉPARATION À L'EMPLOI

Dans une logique de transition progressive vers l'emploi, ActiviY' propose un ensemble d'actions de formation visant la remise à niveau/acquisition de savoirs de base et la découverte de métiers avec des sessions de stages pré-qualifiants.

APPRENTISSAGE DU FRANÇAIS



1800

candidats
ayant besoin
de remise à niveau

- **L'apprentissage du Français langue étrangère a été intégré** à des formations métiers dans les filières du bâtiment (CFM BTP) et de la restauration (Prom'hôte Ifitel). Pôle emploi a identifié plus de 1 800 candidats pour qui cette remise à niveau s'avère nécessaire à la reprise d'emploi ;
- **Des ateliers numériques** en partenariat avec la Ligue de l'enseignement ont été ouverts dans le nord des Yvelines pour répondre à un besoin total identifié de 4 700 remises à niveau ;
- **Une plateforme de découverte des métiers** avec le Groupement d'établissements pour la formation continue des adultes (GRETA) a été ouverte à Poissy.

ATELIERS NUMÉRIQUES



4700

candidats
ayant besoin
de remise à niveau

Sources : ActiviY', Pôle emploi

«Prom'hôte Ifitel» à Chanteloup-les-Vignes : des formations linguistiques et culinaires



2

LE BTP ET LE FERROVIAIRE :

2 DEUX PARTENARIATS PORTEURS AVEC L'EA ET LE CFM BTP

En 2017 et 2018, les besoins de main d'œuvre dans le secteur des transports et des travaux publics sont en hausse. La montée en charge des opérations liées au Grand Paris (Grand Paris Express, Eole, prolongement du RER E à l'ouest) alimentée par le génie civil (pont de Marly-le-Roi) ainsi que le Programme d'amorce à la rénovation urbaine des Yvelines sont deux locomotives de l'emploi dans ce secteur. Si l'on ajoute à ces nouveaux emplois le besoin de renouvellement de main d'oeuvre lié aux départs, **18 000 emplois au total étaient à pourvoir en 2018 en Ile-de-France.**

En 2018, deux plateformes de pré-qualification et de formation aux métiers de la construction et des travaux publics ont été conçues par ActiviY' en partenariat avec les entreprises et les centres de formations.

Ces formations offrent des parcours professionnalisants qui débouchent sur des emplois. Les entreprises, parties prenantes du dispositif y trouvent des opportunités uniques de développer les compétences qu'elles recherchent et de recruter des candidats tout en luttant contre l'exclusion.

- La plateforme sud de Trappes au CFMP BTP créée avec la Fédération régionale des travaux publics d'Ile-de-France a permis à 80% des stagiaires de trouver un emploi ;
- La plateforme nord d'Aubergenville à l'EA-ITEDEC créée avec la Chambre de commerce et d'industrie (CCI) de Versailles-Val-d'Oise-Yvelines a permis à 44% des stagiaires de trouver un emploi.

INFOS CLÉS



65%
de remise en emploi

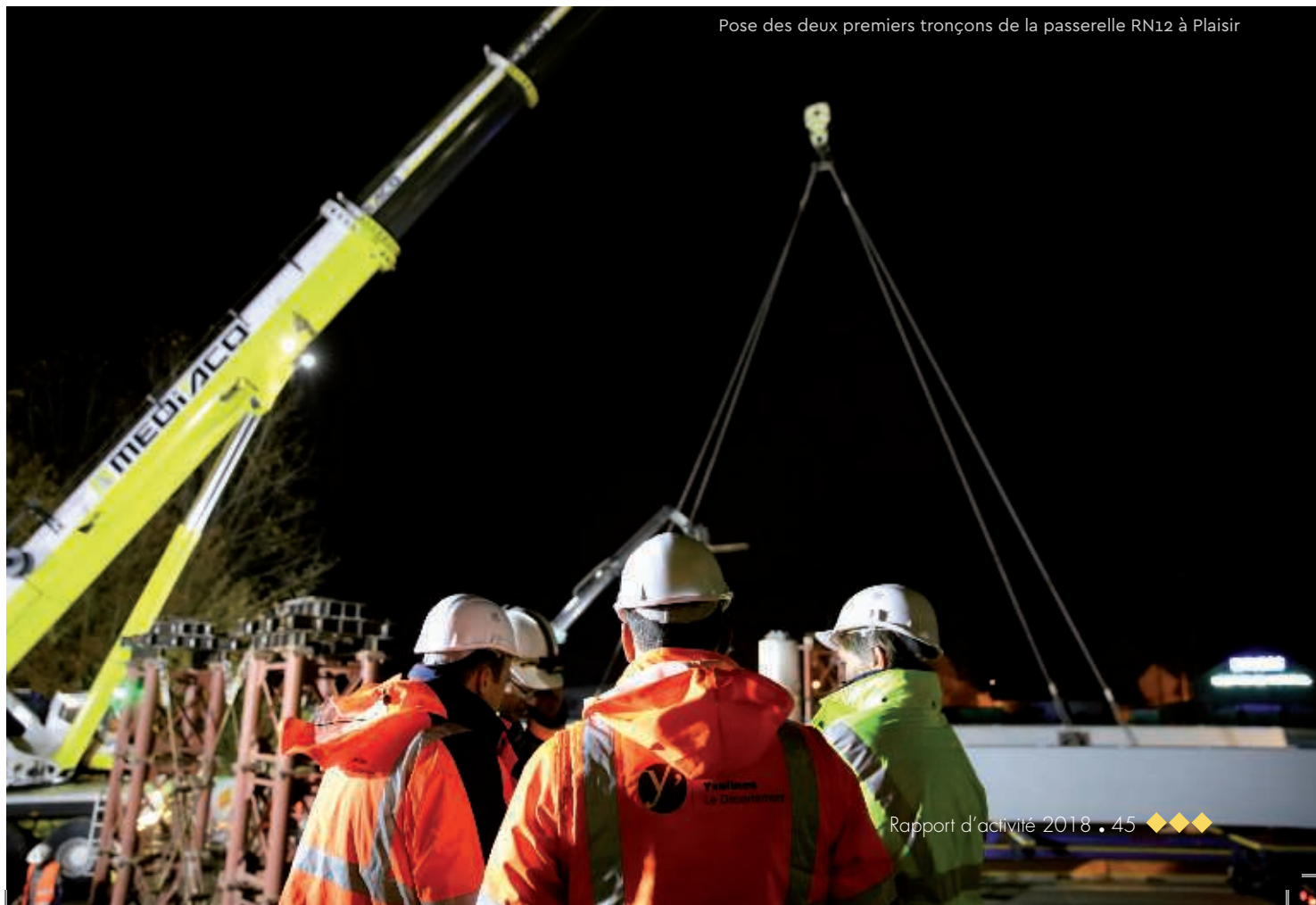
FOCUS SUR LE FERROVIAIRE

Dans ce secteur, en particulier, les chantiers vont fournir pendant de nombreuses années de l'activité aux entreprises. Le nombre d'emplois de la filière va progresser de 4% entre 2020 et 2025, pour un besoin net de 13 750 recrutements dans les seuls domaines des voie ferrée, caténaire et signalisation.

En 2018, en partenariat avec le Département, la Chambre de commerce et d'industrie de Versailles-Val-d'Oise-Yvelines et l'EA-ITEDEC, une plateforme de formation aux métiers du ferroviaire a fait l'objet de travaux de préfiguration à Aubergenville.

Elle sera inaugurée en 2019. Avec l'école de la SNCF, ce sera l'une des deux seules voies, en France, de formation pour les métiers du rail.

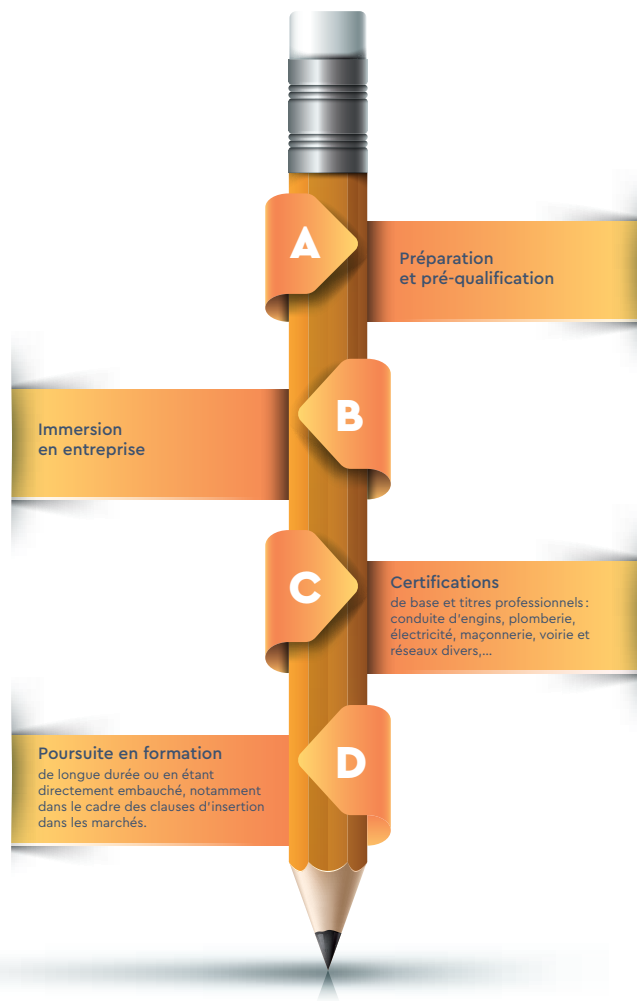
Pose des deux premiers tronçons de la passerelle RN12 à Plaisir





Former les candidats qui seront recrutés via les clauses sociales

PARCOURS DE FORMATION SUR LES PLATEFORMES BTP



2 LES MÉTIERS

3 DU SERVICE À LA PERSONNE

Ce secteur compte le plus grand nombre de projets de recrutements en 2017 et 2018, en particulier dans le nord des Yvelines où cette filière a pris le pas sur les emplois industriels. La tension à l'embauche est forte : 2 312 offres d'emploi n'ont pas été pourvues en 2018.

En partenariat avec INVIE78, la plateforme de l'aide et du service à la personne, ActivitY' appuie depuis trois ans les efforts de formation dans cette filière. Ce partenariat contribue à qualifier les candidats et dynamiser l'emploi durable.

INVIE 78 sensibilise, accompagne et forme aux métiers du service à la personne, appuie les projets de modernisation, d'innovation et de R&D dans le secteur de l'autonomie des personnes à domicile.

Afin de faciliter la dynamique d'embauche en fin de formation, INVIE78 s'appuie sur son Groupement d'entreprises pour l'insertion et la qualification (GEIQ) qui compte 140 entreprises ou associations adhérentes.

Parcours de formation de 6 à 12 mois :

- Sensibilisation, accompagnement, pré-qualification ;
- Formations aux titres professionnels et diplômes : assistante de vie aux familles, accompagnant éducatif et social, aide-soignant, infirmier, assistant de vie dépendance, CAP Petite enfance, BAFA ;
- Embauche en entreprise.

INFOS CLÉS

349

candidats en parcours
vers l'emploi

dont

244

en formation



156

candidats ont trouvé
un emploi

2 LES MÉTIERS

4 DES SERVICES AUX ENTREPRISES ET AUX COLLECTIVITÉS

INFOS CLÉS



273

**candidats formés
par le Département
via les Parcours
emploi compétences**

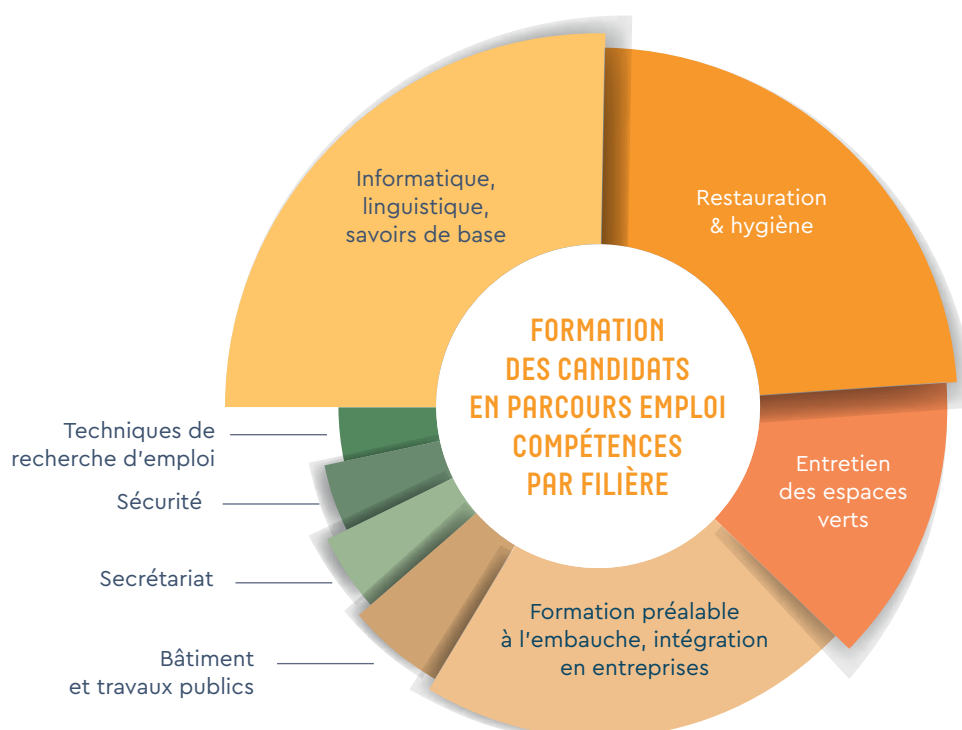
Les métiers des services aux entreprises et aux collectivités figurent parmi les métiers les plus recherchés en 2018 et 2019.

ActiviY' a fait le choix de développer la formation des candidats en « Parcours emploi compétences » du Département dans ces filières – **sécurité, hôtellerie-restauration, hygiène et propreté, gestion des espaces verts** –.

273 d'entre eux ont été formés en partenariat avec le Fonds local pour l'emploi et la solidarité (FLES), l'Institut national de formation incendie et secourisme (INFISS) et l'ISCG entreprise (métiers de la sécurité) et le Centre de formation par l'apprentissage (CFA agricole) de Saint Germain-en-Laye ou encore le GRETA* et son entreprise d'entraînement pédagogique pour les métiers du tertiaire.

Pôle emploi et ActiviY' via l'Allocation de formation préalable au recrutement (AFPR), sont les financeurs de la formation des Parcours emploi compétences.

Grâce à ce dispositif de formation soutenu, les Yvelines figurent au premier rang des départements d'Ile-de-France en termes de taux de réalisation des contrats en « Parcours emploi compétences ». (Voir p.58)



UN NOUVEAU CENTRE DE FORMATION AUX MÉTIERS DE L'HÔTELLERIE-RESTAURATION

Dans ce secteur, les projets d'embauche sont en progression constante (+25% par an) et plus de 88% des emplois sont en CDI. En octobre 2018, le centre de formation Prom'hôte Ifitel a ouvert ses portes à Chanteloup-les-Vignes pour développer la qualification et les recrutements.

En partenariat avec ActivitY', Prom'hôte Ifitel propose des formations alliant apprentissage et expérience professionnelle avec un module de trois semaines de stage associé à trois mois de pratique en entreprise. Deux types de diplômes sont préparés : la certification hôtelière « Commis de cuisine » et la certification hôtelière « Agent de restauration ».

Pour répondre aux besoins des entreprises du secteur, ces formations sont conçues avec les fédérations professionnelles yvelinoises. Un gage pour faciliter les embauches au terme du cursus.



Centre de formation «Prom'hôte Ifitel» à Chanteloup-les-Vignes



3

TRANSITION VERS L'EMPLOI, LA DERNIÈRE PHASE DU PARCOURS

La commande publique	52
Les structures d'insertion	56
Des parcours emploi compétences	58

3 LA COMMANDE PUBLIQUE :

1 UNE PASSERELLE VERS L'EMPLOI DURABLE

INFOS CLÉS



575

marchés clausés

dont

50%

des marchés
du Département



361

entreprises partenaires



839

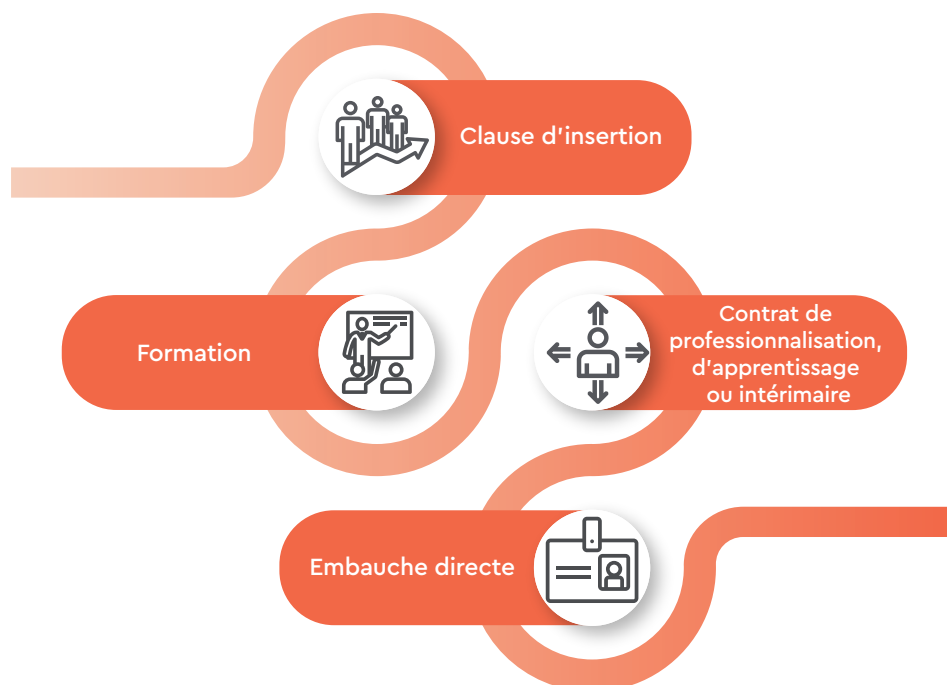
Yvelinois recrutés

En 2018, ActivitY' a renforcé sa démarche d'achats responsables via les clauses sociales dans les marchés publics. En constante progression depuis trois ans, le nombre de candidats ayant repris le chemin de l'emploi via ce dispositif s'élève à 839 contre 446 en 2016 et 550 en 2017. En cause, la démarche incitative d'ActivitY' qui appuie les entreprises dans la sélection de profils répondant à leurs besoins et les dispositifs de montée en compétences des candidats qui permettent d'envisager la pérennisation des contrats.

En 2018, trois phénomènes ont accompagné cette montée en puissance :

- **L'élargissement des clauses sociales aux marchés de fournitures, de services et de prestations intellectuelles** de façon à diversifier et féminiser les recrutements. 45 secteurs d'activité sont dorénavant concernés par les clauses sociales. La construction de bâtiment, les travaux publics et le génie civil restent en tête des secteurs qui réalisent de l'insertion professionnelle via ce dispositif ;
- **La poursuite de la politique départementale d'investissement en faveur des projets d'aménagement du territoire** en particulier ceux liés aux transports et à la rénovation urbaine. 30 millions sont programmés pour des opérations de construction et réhabilitation dans les quartiers politique de la ville, en particulier sur les 8 quartiers labellisés NPNRU (ANRU 2). 2018 a été l'année de lancement des chantiers ;
- **La création de passerelles formation/recrutement sur la clause.** Dans les secteurs du BTP et du ferroviaire, en partenariat avec les entreprises de la Fédération régionale des travaux publics et la SNCF Réseau, des parcours intégrant formation, contrat de professionnalisation ou d'apprentissage et embauches directes ont été développés.

LA PASSERELLE FORMATION/RECRUTEMENT VIA LES CLAUSES SOCIALES



Le réseau territorialisé des huit « facilitatrices de clauses d'insertion » Activity' assure l'interface entre donneurs d'ordre, entreprises et candidats. Garantes de la qualité des parcours d'insertion, elles appuient la mise en œuvre des clauses sociales en informant, orientant et plaçant les candidats les plus motivés et les plus adaptés sur les offres d'emploi.

15%
de recrutement
en contrat de droit
commun
(CDI ou CDD)

Elles apportent un appui technique et opérationnel aux donneurs d'ordre et aux entreprises pour la rédaction des marchés, la réalisation des clauses et le suivi des embauches. Elles organisent également des sessions de recrutement et des informations collectives pour les candidats à l'emploi et pour les donneurs d'ordre.

70%
des candidats
sont maintenus
en emploi

Le service apporté aux entreprises par les facilitatrices de clauses d'insertion permet d'atteindre un taux de recrutement en contrat de droit commun - CDI ou CDD - de 15% et le maintien en emploi de 70% des candidats 6 mois après la signature de leur premier contrat.

Activity' a fait de la clause sociale un véritable levier d'emploi durable en se focalisant sur la montée en compétence des candidats pour répondre aux besoins de main d'œuvre des entreprises.

LES ACHATS RESPONSABLES DU DÉPARTEMENT MOTEURS DE L'INSERTION

Depuis 2017, l'insertion professionnelle est une obligation contractuelle dans 50% des marchés du Département alors qu'à l'échelle nationale, les collectivités enregistrent une moyenne de 12% de marchés clausés et l'Etat 4,4%.*

Illustrant de ce volontarisme, le Département des Yvelines fait partie des 7% de collectivités qui ont adopté un Schéma des achats responsables.

ActivitY' en pilote le volet insertion avec des projets structurants tels :

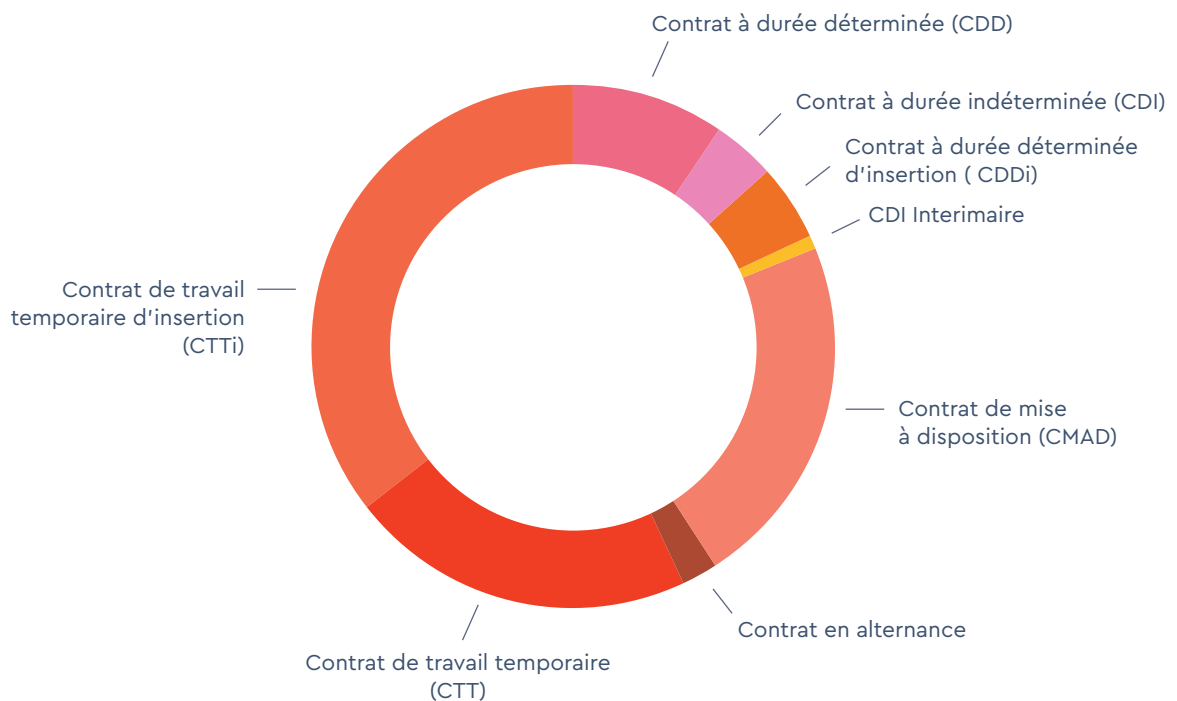
- La mutualisation des commandes publiques des deux conseils départementaux Yvelines et Hauts-de-Seine qui va démultiplier les opportunités d'embauches via les achats publics ;
- Le lancement du marché pour aider à la mobilité PAM 78/92 – 9 006 heures d'insertion – ;
- Le lancement des marchés de prolongement de la digue de Sartrouville par le Syndicat mixte d'aménagement, de gestion des berges de la Seine et de l'Oise (SMSO) – 3 400 heures d'insertion – ;
- Les opérations d'infrastructures ferroviaires de la SNCF Réseau comme Eole, prolongement du RER E – 700 000 heures d'insertion jusqu'en 2024 – ou le viaduc de Marly-le-Roi – 11 600 heures d'insertion réalisées en 2018 –.

VENTILATION DES HEURES D'INSERTION DANS LES 9 PRINCIPAUX SECTEURS D'ACTIVITÉ

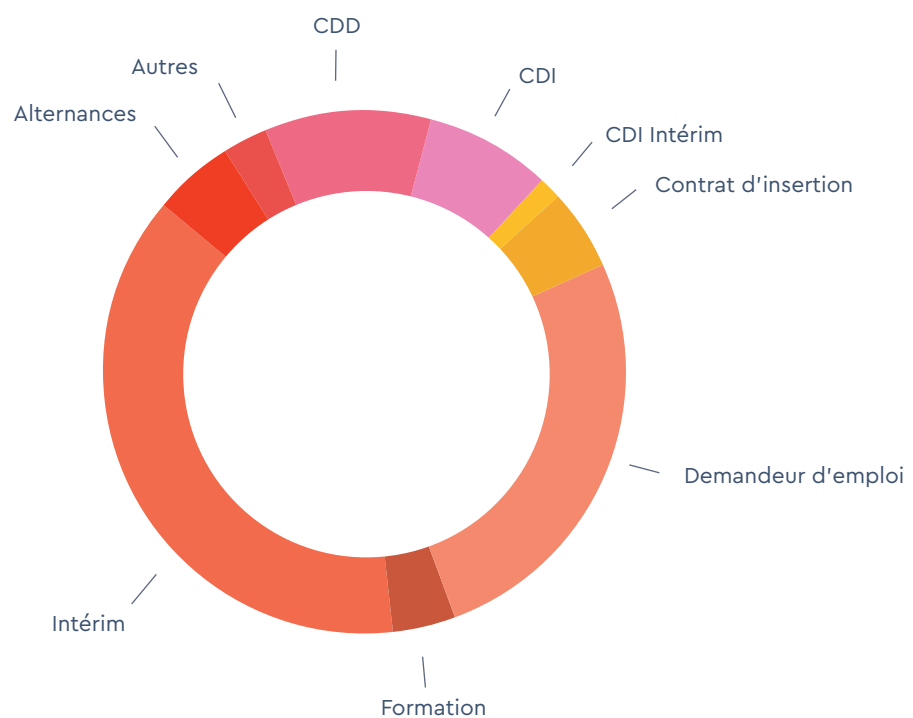


La construction de bâtiments reste le secteur dominant en termes de volume d'heures d'insertion réalisées. Les services – restauration et nettoyage – sont aujourd'hui également bien représentés. L'installation électrique est en bonne place grâce à l'électrification des nouvelles voies du programme EOLE.

TYPES DE CONTRATS SUR LESQUELS SONT ENGAGÉS LES CANDIDATS



SITUATIONS CONNUES À 6 MOIS APRÈS LA SORTIE



3 LES STRUCTURES D'INSERTION

2 PAR L'ACTIVITÉ ÉCONOMIQUE

Le nombre de bénéficiaires du RSA en parcours d'insertion dans ces structures a doublé en deux ans, passant de 202 en 2016 à 461 en 2018.

ActiviY' a placé la notion de transition vers l'emploi au cœur de sa stratégie. Les 15 structures d'insertion par l'activité économique (SIAE) partenaires de l'agence constituent une étape nécessaire pour reconquérir progressivement une « employabilité » et intégrer durablement le marché du travail.

En 2018, les structures d'insertion par l'activité économique ont renforcé leur mobilisation autour des parcours d'insertion avec, en ligne de mire, les objectifs de remise en emploi du nouveau Programme départemental d'insertion 2018-2020 et les 100 000 emplois en insertion à l'échelle nationale annoncés dans le Plan pauvreté en septembre 2018.

En 2018 les associations, chantiers et entreprises d'insertion ainsi que les entreprises de travail temporaire d'insertion ont développé 20 projets offrant aux bénéficiaires des contrats d'insertion de 20 à 25 heures dans des filières d'utilité sociale, environnementale et citoyenne.

ActiviY' a soutenu ces structures par le financement des postes des bénéficiaires du RSA, et certaines d'entre elles par de l'aide au démarrage de projet et à l'investissement.

INFOS CLÉS



12 à 24

mois
de remise en activité



+ de 1 000

candidats
en parcours d'insertion

dont

469

bénéficiaires du RSA



40,5%

de remise en emploi
ou en formation

dont

72%

en contrat
à durée indéterminée

RENCONTRE AUTOUR DU PROGRAMME DÉPARTEMENTAL D'INSERTION 2018-2020

JEUDI 18 OCTOBRE 2018



Présentation de Programme départemental d'insertion aux partenaires et aux SIAE

LES MATINALES DE L'INSERTION : MIEUX COLLABORER AUTOUR DU PARCOURS D'INSERTION

Faire de la complémentarité des différentes structures d'insertion par l'activité économique un levier de remise en emploi, tel est le pari qu'ont fait la Direccte' Yvelines, la Préfecture et ActivitY' en initiant en 2018 un cycle de matinales de l'insertion.

Le principe de ces rencontres est de faire travailler collectivement près de 80 professionnels des chantiers d'insertion, des associations intermédiaires, des entreprises d'insertion et des entreprises de travail temporaire d'insertion. L'objectif : accompagner plus efficacement chaque candidat en insertion vers un emploi durable en contrat de droit commun.

La première rencontre qui s'est tenue le 5 juin 2018 au Territoire d'action départementale des Mureaux puis sur le chantier d'insertion Jardin de cocagne de l'association ACR, a permis de co-construire un parcours d'insertion en 6 étapes.

Ce parcours type figure dorénavant dans l'ensemble des conventions ActivitY' et est un garant de la qualité du parcours.

3 DES PARCOURS EMPLOI COMPÉTENCES

3 TOURNÉS VERS L'EMPLOI

En 2018, le Parcours emploi compétences a remplacé le contrat unique d'insertion. Ce nouveau type de contrat instauré par le gouvernement, est assorti d'obligations nouvelles et renforcées telles que la formation et l'accompagnement des candidats.

ActivitY' avait anticipé cette dynamique et déjà fait des contrats aidés de réels tremplins vers l'emploi en plaçant la montée en compétence et la consolidation du projet professionnel au cœur du dispositif. **En 2018, 459 contrats ont ainsi pu être signés dans les Yvelines, plaçant le département en tête de l'Île-de-France pour la réalisation des Parcours emploi compétences.**

ActivitY' a poussé plus avant la logique accompagnement/formation/emploi des « Parcours emploi compétences » en organisant des job dating. À l'issue des 12 mois de contrat, 28% des candidats ont ainsi trouvé un emploi.

INFOS CLÉS



459

candidats
en parcours emploi
compétence

443

au Département

11

dans des associations

5

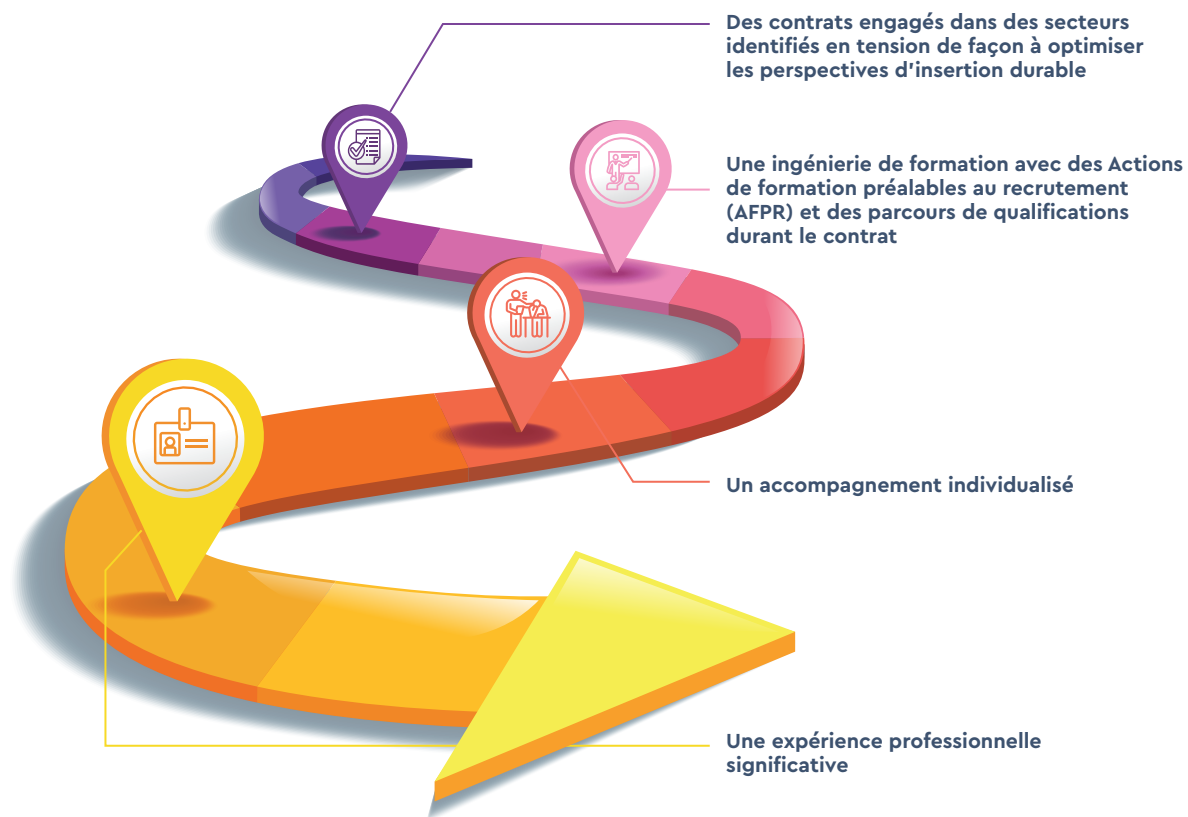
dans les intercommunalités



28%

de remise en emploi

LES FACTEURS DE RÉUSSITE DES PARCOURS EMPLOI COMPÉTENCES DANS LES SERVICES DU DÉPARTEMENT





4

UNE ÉCONOMIE SOCIALEMENT RESPONSABLE

Les job dating 62

La plateforme de l'entrepreneuriat 64

Le club Busin'ESS et la mobilisation
des entreprises 66

4 LES JOB DATING :

1 DES SESSIONS DE RECRUTEMENT SUR MESURE

Activity' a développé en 2018 le principe des job dating déjà expérimenté en 2017. Les job dating assurent le rebond en emploi à l'issue d'un Parcours emploi compétences, d'un contrat dans une structure d'insertion par l'activité économique ou d'un contrat via les clauses sociales.

6 sessions se sont tenues en 2018 rassemblant au total 213 candidats et 23 entreprises dont des grands groupes tels que UGC, Sodexo ou la Poste et également des PME yvelinoises telle que Vertdéco.

Ces rendez-vous de recrutements collectifs sont une opportunité pour les entreprises qui rencontrent des difficultés. Côté candidats, ce contexte collectif facilite la mise en confiance et se révèle plus propice au recrutement.

COUP DE POUCE POUR L'EMPLOI

En partenariat avec l'association Rencontres pour l'égalité d'accès à l'emploi (RPEAE), Activity' propose aux candidats un coaching préalable aux job dating et un suivi après l'embauche : ateliers de préparation aux entretiens ciblés par filière (hôtellerie-restauration, espaces verts, sécurité, accueil...), parrainage en entreprise, suivi en emploi pour les candidats embauchés.

Source : Activity'





213

candidats



390

entretiens



23

entreprises

des secteurs de la restauration,
des espaces verts, du service
à la personne, de l'accueil
dans les cinémas



+ de 40

contrats proposés

soit

18%

de candidats

UN GROUPEMENT D'EMPLOYEURS POUR LES MÉTIERS DU SERVICE À LA PERSONNE

La plateforme INVIE78 aux Mureaux conçoit des parcours d'insertion pour les métiers du service à domicile et de l'aide à la personne. Pour assurer l'embauche des candidats à l'issue de leur formation, le Groupement d'employeurs pour l'insertion et la qualification (GIEQ) INVIE78 soutenu par ActivitY', assure le portage salarial et le suivi des candidats recrutés dans l'une des 25 entreprises adhérentes.

En 2018, 13 candidats ont été engagés en contrats de professionnalisation via le GIEQ INVIE78.

4 LA PLATEFORME 2 DE L'ENTREPREUNARIAT

Les créations d'entreprises ont atteint un pic en 2018 sur l'ensemble du pays. L'Ile-de-France est la locomotive des créations d'entreprises en particulier des créations sous le régime « micro-entrepreneur » qui y est particulièrement dynamique (+53% contre 41% dans les autres régions).

Le micro-entrepreneuriat, dont la hausse s'explique par les évolutions législatives de 2018 – doublement des seuils de chiffre d'affaire permettant d'accéder à ce régime fiscal –, est particulièrement propice à la création d'entreprise par des personnes en reprise d'emploi. Pour près d'un quart d'entre elles, l'entrepreneuriat se révèle être une des solutions pour sortir des minima sociaux et retrouver une place sur le marché du travail.

En 2018, le partenariat d'Activity' avec BGE France, Positive Planet et l'ADIE a soutenu ce mouvement de reprise via une plateforme d'appui aux projets de création d'entreprise ouverte spécifiquement aux bénéficiaires du RSA.

325 Yvelinois ont été informés et conseillés dans l'étude de viabilité ou de développement de leur activité. 53% d'entre eux ont pu créer leur entreprise ou la développer à l'issue d'un cycle de 12 mois d'accompagnement.

Les 38% contraints à abandonner leur projet et à se réorienter vers un emploi salarié ont été également accompagnés.

INFOS CLÉS



325

Yvelinois
accompagnés



19%

ont créé leur entreprise



34%

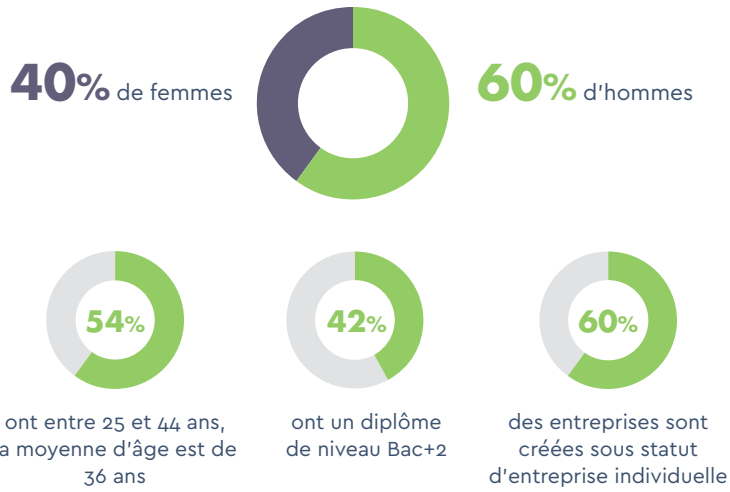
ont développé
leur activité



38%

ont été orientés et accompagnés
vers une autre activité que
la création d'entreprise

QUI SONT LES CRÉATEURS D'ENTREPRISE ?



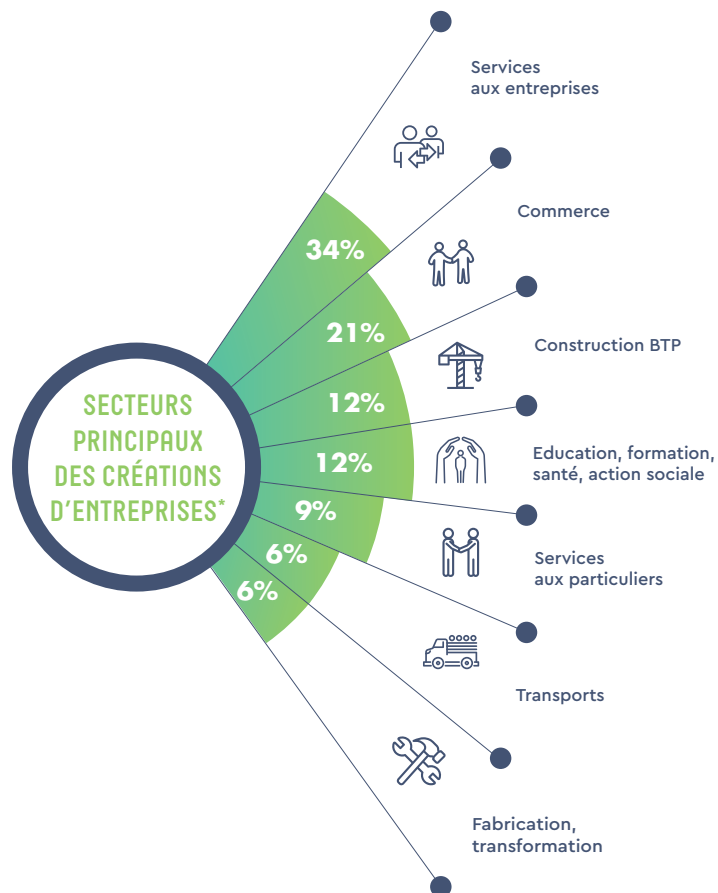
Une étude prospective de l'ADIE confirme l'efficacité de l'appui à l'entrepreneuriat pour lutter contre l'inactivité et la marginalisation.

Après 3 ans,

68%
des entreprises sont toujours en activité

76%
des entrepreneurs quittent les minimas sociaux

87%
sont insérés professionnellement



4 LE CLUB BUSIN'ESS

3 ET LA MOBILISATION DES ENTREPRISES

À l'échelle nationale, l'économie sociale et solidaire (ESS) a augmenté de +24% les trois dernières années, offrant d'importantes opportunités d'emploi en insertion dans des filières d'avenir (économie de partage, économie circulaire, économie du dernier kilomètre). Les 3 000 associations et structures de l'économie sociale et solidaire (ESS) yvelinoises cherchent à accroître leur activité.

De leur côté, les entreprises cherchent à développer leur lien avec le territoire et leur performance sociale via une démarche de responsabilité dans les achats, les recrutements ou les partenariats.

Avec Busin'ESS, son club des entreprises de l'économie sociale et solidaire des Yvelines, ActivitY' développe les partenariats et les relations d'affaires entre les structures de l'économie sociale et solidaire et les entreprises de l'économie classique.

LES MISSIONS DE BUSIN'ESS



MEMBRES ADHÉRENTS ET PARTENAIRES DE BUSIN'ESS



INFOS CLÉS

80
membres adhérents au club
et signataires de la charte
Busin'ESS

4
rencontres
type petit-déjeuner
d'entreprises, convention
d'affaire, speed meeting

1
marché de Noël de l'ESS
20
exposants

UN PARTENARIAT AVEC L'AGENCE NOUVELLE DES SOLIDARITÉS ACTIVES POUR DÉVELOPPER LE POTENTIEL D'AFFAIRES DES STRUCTURES D'INSERTION

A partir de novembre 2018, l'Agence nouvelle des solidarités actives (ANSA) a accompagné 8 entreprises et associations d'insertion yvelinoises sur une durée de quatre mois pour les aider à créer une véritable offre de services en ressources humaines destinée aux entreprises – principalement artisans et TPE-PME des Yvelines –.

Ce living lab organisé à l'initiative d'ActivitY' dans les Yvelines va permettre aux entreprises et associations d'insertion de réaliser des audits ressources humaines dans les entreprises classiques.

L'objectif ? Offrir gratuitement à des chefs de petites et moyennes entreprises, qui sont dépourvues de services de ressources humaines, des conseils pour recruter, mieux gérer leur vivier de compétences, optimiser leur organisation et mieux calibrer leurs besoins en personnel.

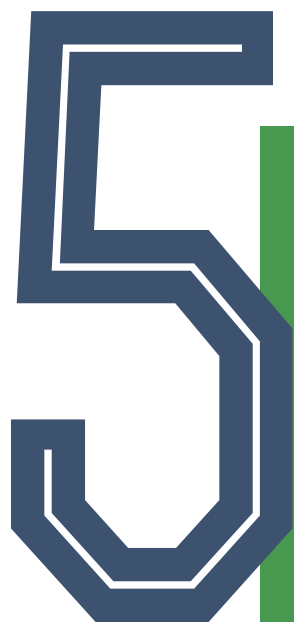
In fine, ce travail de diagnostic pourra ouvrir des opportunités d'emploi à des personnes peu ou pas qualifiées en insertion.

Avec ce living lab, les entreprises et associations d'insertion ont également pu découvrir et s'approprier un dispositif « Parcours gardien » qui leur permettra de placer leurs salariés en emploi chez des bailleurs sociaux. Un réel vivier d'insertion puisque plus de 15 000 offres d'emploi de gardien sont à pourvoir en Ile-de-France dans les années à venir.

Dès 2019 et suite à ce living lab, l'entreprise d'insertion Val service va ouvrir une école de gardiens .







L'EFFORT D'INSERTION EN 2018

Le budget 72

L'Europe partenaire d'Activ'Y' 73

5 LE BUDGET

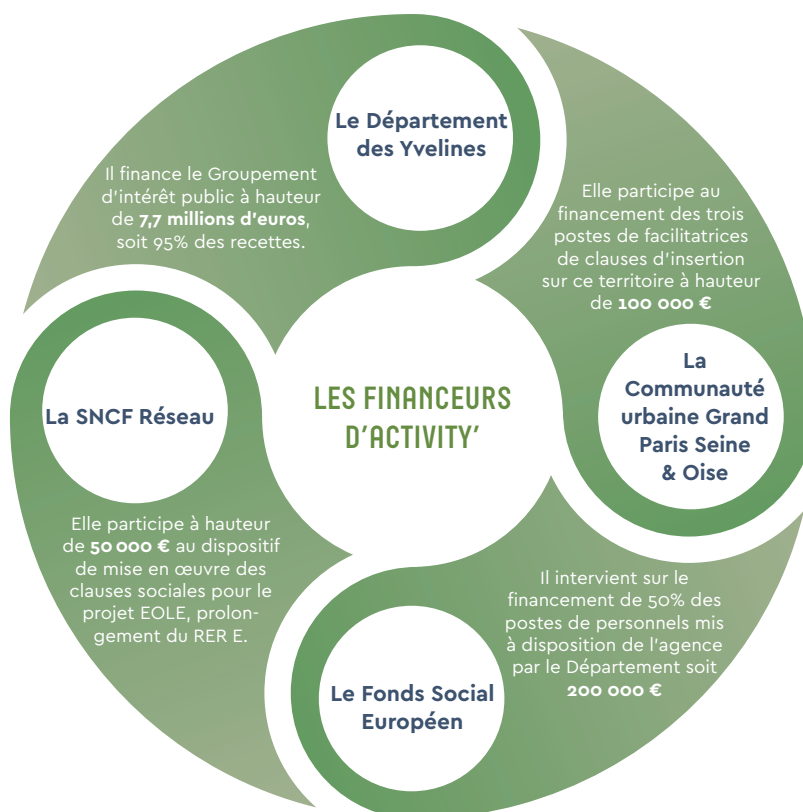
1 DE LA POLITIQUE D'INSERTION PROFESSIONNELLE

Le Groupement d'intérêt public ActivitY' est pilote de la politique départementale d'insertion professionnelle. Il adosse son action à un effort budgétaire massif du Département, qui en est le principal financeur et la locomotive institutionnelle.

Fédératrice de l'ensemble des acteurs yvelinois qui souhaitent s'engager pour la lutte contre le chômage et l'exclusion sur leur territoire, l'agence ActivitY' a également développé une stratégie de diversification de ses financeurs.

L'effort d'insertion correspondant au budget de l'année 2018 s'élève à **10,8 millions d'€.**

Il est orienté à plus de 90% sur du **financement de projet** correspondant à la vocation de l'agence d'offrir une ingénierie au service du territoire.



5 L'EUROPE

2 PARTENAIRE D'ACTIVITY'

Depuis sa création, ActivityY' est partenaire de la Mission Europe du Conseil départemental des Yvelines, gestionnaire du Fonds Social Européen (FSE). ActivityY' est co-instructeur des demandes de subventions réalisées auprès du Fonds Social Européen.

La collaboration entre la Mission Europe et ActivityY' permet :

- un meilleur accompagnement des acteurs de l'insertion ;
- un soutien financier mieux ciblé ;
- une évaluation précise des actions réalisées.

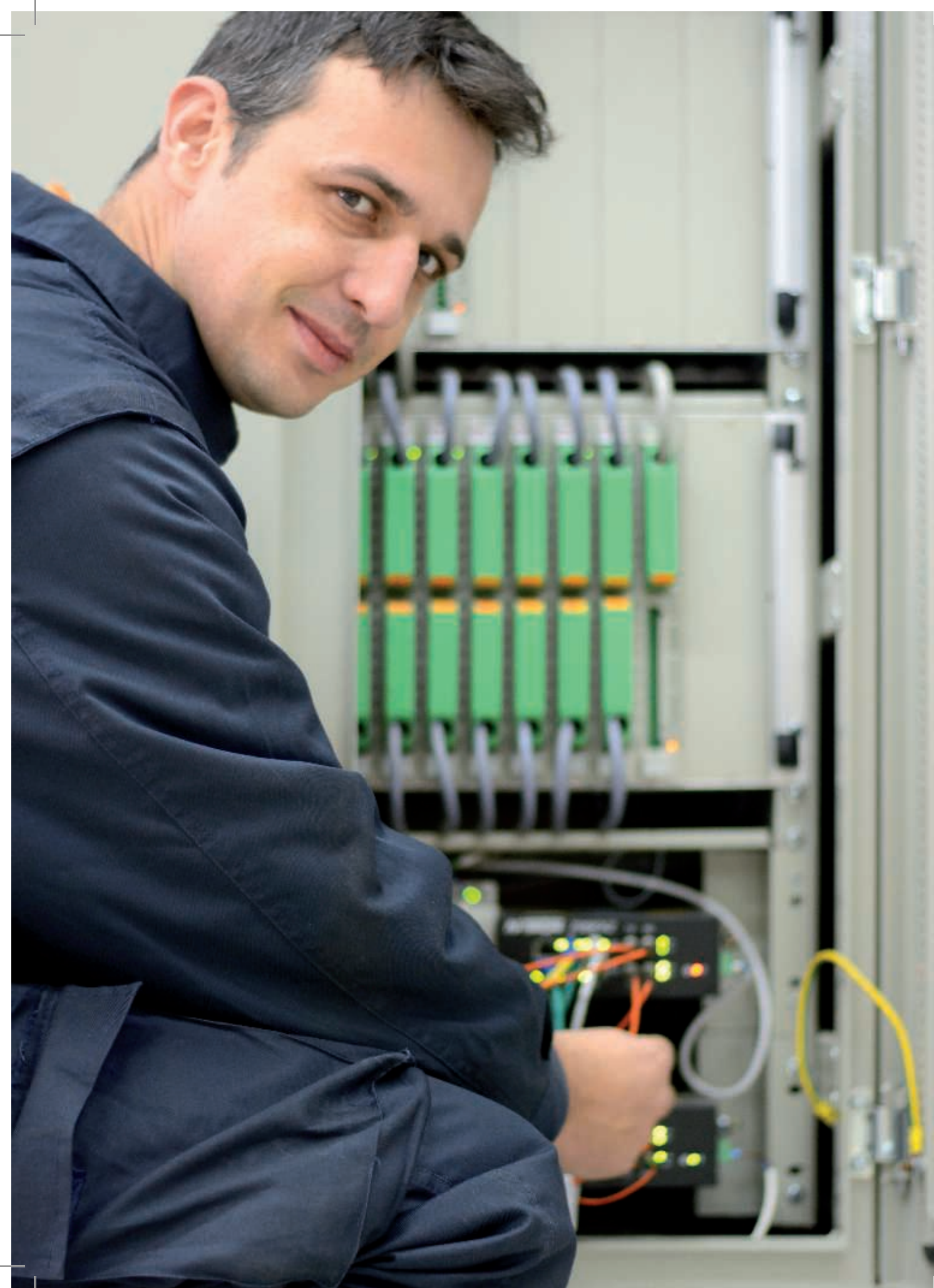
ActivityY' est le chef de projet opérationnel de trois projets départementaux financés par le Fonds social européen.

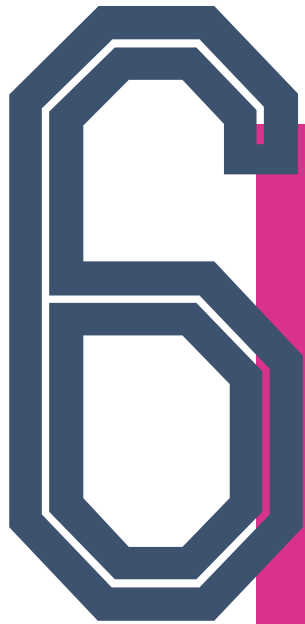
Ces opérations sont soutenues financièrement dans le cadre du Programme opérationnel national pour l'emploi et l'inclusion en métropole pour la période de programmation 2014-2020 de la Politique de cohésion économique, sociale et territoriale de l'Union Européenne :

- L'accompagnement global : 2 millions € programmés jusqu'en 2020 ;
- La coordination de la politique d'insertion des Yvelines : 500 000 € programmés jusqu'en 2020 ;
- La coordination et l'harmonisation des clauses d'insertion : 200 000 € pour 2018.

Sources : ActivityY', CD78 Mission Europe







PERSPECTIVES 2019



En 2019, l'agence d'insertion poursuit la réalisation du deuxième Programme départemental d'insertion. Le renforcement de l'offre de services aux entreprises et aux acteurs de l'emploi, de la formation et de l'insertion pour faciliter la reprise d'emploi est au cœur de cette nouvelle feuille de route déclinée en quatre axes :

- Identifier les besoins et évaluer les parcours
- Rendre employables les publics les plus éloignés de l'emploi
- Développer l'emploi de transition
- Développer l'emploi durable en entreprise et en collectivité

L'année 2019 sera marquée par le travail de rapprochement des politiques d'insertion professionnelle des Yvelines et des Hauts-de-Seine suite à l'intégration de ce Département au sein du groupement d'intérêt public.

L'entrée d'un second Etablissement public de coopération intercommunal (EPCI), Saint-Quentin-en-Yvelines, dans le groupement d'intérêt public prévu début 2019 va renforcer la dynamique de rapprochement avec le tissu économique yvelinois.

Dans ce contexte, ActivitY' continue et renforce les actions engagées en 2018 pour contenir et faire baisser le nombre d'Yvelinois exclus de l'emploi :

1 MISER SUR LES QUARTIERS PRIORITAIRES ET LES FEMMES

- Appui à la politique départementale de rénovation urbaine dans les quartiers prioritaires des Yvelines avec des dispositifs d'accompagnement à l'emploi : découverte des métiers, chantiers et entreprises d'insertion, immersion en entreprises...
- Les marchés publics dévolus à ces opérations comporteront systématiquement des clauses sociales (a minima 7% des heures travaillées réservées à de l'insertion).
- Lancement d'une campagne « Femmes dans le BTP » avec un objectif de 30% de féminisation des embauches en insertion sur les métiers techniques.

2 ACCÉLÉRER LA DYNAMIQUE DE LEVÉE DES FREINS À L'EMPLOI

- **La mobilité**
L'offre de mobilités inclusives Wimoov sera complétée avec le dispositif Mobilize en partenariat avec Renault et par le dispositif « Permis de réussir » avec le Hub de la réussite.
- **Les modes de garde**
L'expérimentation menée à Mantes-la-Jolie avec l'association intermédiaire AFPI pour former des assistantes maternelles bénéficiaires du RSA et les orienter vers la garde d'enfants d'autres bénéficiaires du RSA sera essaimée sur l'ensemble du territoire yvelinois.
- **Le numérique**
Faciliter l'accès aux services numériques et aux qualifications dans le domaine du digital par le maillage du département en offres de formation et de remise à niveau.
- **La linguistique**
Des modules de français langue étrangère seront désormais intégrés à la plupart des formations afin d'amener des publics ne maîtrisant pas la langue sur de la qualification et de la reprise d'emploi.
- **L'accompagnement global** qui obtient des résultats positifs sera poursuivi et renforcé dans le cadre de la nouvelle convention signée en 2018 ainsi que l'accompagnement socio-professionnel avec la Caisse d'allocations familiales.

3 RENFORCER L'EMPLOI DE TRANSITION

- **Le recrutement en Parcours emploi compétences** au sein du Département sera porté à 500 contrats. L'effort de formation sera intensifié pour faciliter le rebond sur le marché du travail. Les candidats engagés avec ces contrats seront désormais accompagnés dans la définition et la réalisation de leur parcours professionnel par les associations d'insertion ACR et Mode d'emploi.
- **Les Brigades vertes du Département** verront leurs effectifs tripler : 100 candidats en Parcours emploi compétences au Service des espaces verts devraient être embauchés en 2019.
- **C'MIDY, la société d'économie mixte** pour l'emploi des Parcours emploi compétences sur les métiers d'agents de restauration et d'entretien dans les collèges, sera appuyée par l'ingénierie d'ActivitY' pour les campagnes de recrutement.
- **Les structures d'insertion par l'activité économique** seront appuyées dans leur effort d'optimisation des parcours d'insertion : l'offre de formation ActivitY' sera proposée aux candidats, des mises en réseau avec les entreprises seront organisées avec le club Busin'ESS.
- **Les clauses sociales dans les marchés publics**, dispositif d'insertion particulièrement efficace, continueront à générer de l'embauche avec plus de 880 000 heures prévisionnelles de travail en insertion prévues dans les marchés (Charte de la Nouvelle programmation de renouvellement urbain).

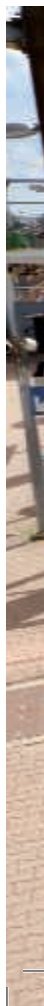
4 DÉVELOPPER LA FORMATION AVEC LES ENTREPRISES ET LES FÉDÉRATIONS PROFESSIONNELLES

Dans les filières du service à la personne, du BTP et de la construction :

- Les plateformes de qualification pour les métiers du BTP à Trappes et Aubergenville feront l'objet de partenariats avec les entreprises et formeront une main d'œuvre prête à être embauchée dans le cadre des clauses d'insertion.
- La plateforme des métiers du ferroviaire, une exclusivité nationale créée avec L'EA ITEDEC, sera inaugurée en février 2019 et accueillera ses premiers stagiaires.

5 RENFORCER LE LIEN AVEC LES ENTREPRISES

- **Organisation de job dating avec un coaching** pour préparer l'entretien d'embauche : poursuite de l'expérimentation en partenariat avec RPEAE.
- **Mise en place d'une équipe « entreprises » au sein d'ActivitY'** pour le conseil et l'appui au recrutement.
- **Création du label « Entreprises engagées »** pour les entreprises partenaires de l'agence.



6

**DÉVELOPPER L'ÉCONOMIE SOCIALE ET SOLIDAIRE
AVEC LE CLUB BUSIN'ESS**

Parmi les projets d'utilité sociale initiés ou soutenus par le club Busin'ESS et gérant de l'emploi pour les publics en parcours d'insertion :

- **Le living lab en partenariat avec l'Agence nouvelle des solidarités actives (ANSA)**
Essaimage d'innovations sociales dont Vita'air (des structures d'insertion par l'activité économique prestataires de services pour les entreprises qui recrutent) et Parcours gardien (Parcours d'insertion avec les bailleurs sociaux).
- **Création d'une plateforme de services aux entreprises en partenariat avec Suez.**



ActivityY est un **Groupement d'intérêt public** qui fédère le Département des Yvelines, le Département des Hauts-de-Seine, la Préfecture des Yvelines, Pôle emploi, la Caisse d'allocations familiales des Yvelines, la Communauté urbaine Grand Paris Seine & Oise, Saint-Quentin-en-Yvelines et la Fédération régionale des travaux publics Ile-de-France.

L'OBJECTIF DE CES PARTENAIRES :

se mobiliser ensemble pour que les personnes éloignées de l'emploi retrouvent une activité professionnelle.

Pour tout renseignement :

activity78@yvelines.fr

<https://www.yvelines.fr/economie-et-emploi/insertion/activity/>

Pour s'inscrire à la newsletter :

